

## Regiunea SUD MUNTENIA- Județul Argeș



Cu un număr de **165.577** de contracte individuale de muncă cu normă întreagă, Județul Argeș se situează printre primele locuri (locul **7** între județele României) în ceea ce privește numărul de salariați. În perioada 2015-2016, forța de muncă la nivelul județului a crescut semnificativ (între primele 10 creșteri procentuale la nivel național) la nivelul tuturor sectoarelor economice, cu precădere la nivelul industriei prelucrătoare (**+8,4%**), comerțului (**+12,39%**) și, mai ales, sectorului logistic (**+27,87%**). În ceea ce privește structura forței de muncă, Jud.

Argeș a urmat trendul național în ceea ce privește reducerea numărului de specialiști în diverse domenii de activitate (**-16,4%**), compensând însă cu creșteri accelerate pe segmentele: tehnicieni și alți specialiști în domeniul tehnic (**+13,09%**), operatori la instalații și mașini și asamblori de mașini și echipamente (**+11,78%**), lucrători în domeniul serviciilor (**+10,09%**) și muncitori necalificați (**+10,01%**). În corelare cu evoluțiile la nivel național și regional, salarizarea s-a caracterizat printr-o creștere a angajaților încadrați în zona salariului minim, ponderea acestor salariați în total forță de muncă fiind în Județul Argeș de **44,13%**, cei mai vulnerabili salariați fiind muncitorii necalificați (**70,84%** în zona salariului minim), lucrătorii din servicii (**77,98%** în zona salariului minim) și lucrătorii calificați în agricultură (**77,73%** în zona salariului minim).

### Fișă generală a structurii forței de muncă din Județul Argeș

Nr.crt.	Indicator	U.M.	Valoare
1.	Nr. contracte individuale de muncă (CIM)	Nr. CIM	165.577
2.	CIM - Evoluție cantitativă în anul 2016 față de anul 2015	Nr. CIM	7.087
3.	CIM - Evoluție procentuală în anul 2016 față de anul 2015	%	4,47
4.	CIM - Pondere în numărul contractelor de muncă din Regiunea SUD MUNTENIA	%	30,21
5.	CIM - Pondere în numărul contractelor de muncă din România	%	3,29
6.	Populația activă a județului	Nr. pers.	256.500
7.	CIM – Pondere în populația activă a județului Argeș	%	65,06
8.	Număr șomeri înregistrați	Nr. pers.	12.364
9.	Număr de CIM per șomer înregistrat	Nr. CIM/Nr. șomeri înreg.	13,5
10.	Număr PFA/II	Nr. PFA/II	11.226
11.	Număr de CIM per PFA/II	Nr. CIM/Nr. PFA și II	14,75
12.	Nr. specialiști în diverse domenii de activitate	Nr. CIM	25.684
13.	Nr. specialiști în diverse domenii de activitate (evoluție în 2016 față de 2015)	%	-16,39
14.	Nr. lucrători în domeniul serviciilor	Nr. CIM	18.043
15.	Nr. lucrători în domeniul serviciilor (evoluție în 2016 față de 2015)	%	10,9
16.	Nr. muncitori necalificați	Nr. CIM	18.756
17.	Nr. muncitori necalificați (evoluție în 2016 față de 2015)	%	10,01
18.	Nr. CIM în industria prelucrătoare	Nr. CIM	68.890
19.	Nr. CIM în industria prelucrătoare (evoluție în 2016 față de 2015)	%	8,43
20.	Nr. CIM în comerț	Nr. CIM	23.065
21.	Nr. CIM în comerț (evoluție în 2016 față de 2015)	%	12,391
22.	Pondere CIM cu salariul brut în zona de minim (sub 300 euro) în total CIM	%	44,13
23.	Pondere CIM cu salariul brut între 300-400 euro în total CIM	%	19,78
24.	Pondere CIM cu salariul brut peste 5 salarii medii în total CIM	%	0,14

## Acoperirea populației ocupate cu contracte de muncă

Județul Argeș înregistrează una dintre cele mai bune acoperiri a populației active cu contracte de muncă din România, dată fiind dinamica ridicată a forței de muncă (cu **4,47%** mai multe CIM în 2016 față de 2015), pe fondul unei creșteri susținute a locurilor de muncă din industria prelucrătoare (**+8,43%**).

Analizând principalii indicatorii care reflectă acoperirea populației active din Județul Argeș cu contracte individuale de muncă sunt reflectați în Figura nr. 1, pot fi constatate următoarele aspecte:

- Județul Argeș înregistrează **165.577** contracte individuale de muncă la o populație activă de **256.500** persoane, ceea ce corespunde unui grad de acoperire de **65,063%**, peste media națională de **57,26%**. De altfel, Județul Argeș se află printre primele locuri în România (**7/42**) prin prisma acestui indicator, alături de alte județe, preponderent din zonele de centru și vest ale țării.

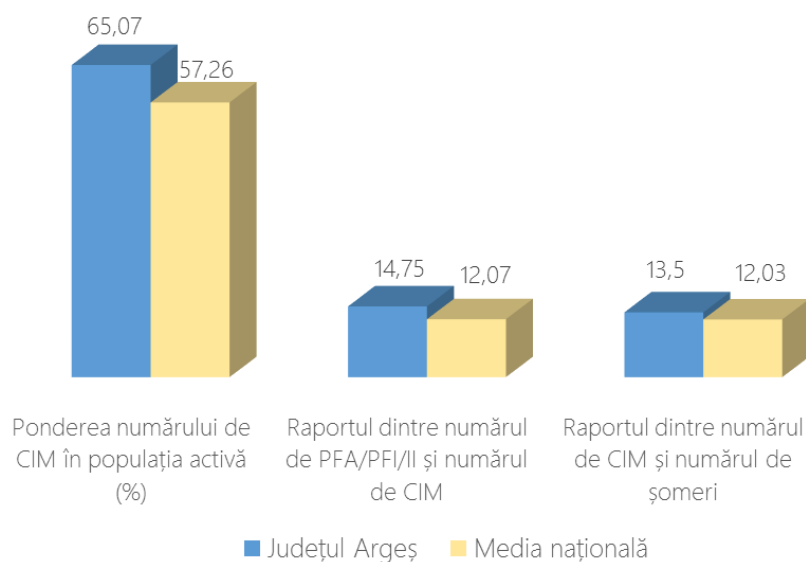


Figura nr. 1 Indicatori care reflectă acoperirea populației active cu contracte de muncă la nivelul Județului Argeș

- Județul Argeș se situează peste media națională în ceea ce privește raportul dintre populația activă înregistrată sub o formă de antreprenariat individual (PFA/PFI) și populația activă înregistrată cu un contract de muncă (**14,75**, valoare care plasează Județul Argeș între primele **10** județe din România).
- Pe fondul gradului relativ ridicat de acoperire a populației active cu contracte de muncă, Județul Argeș se situează, de asemenea, în zona superioară a județelor din România (**13/42**) din perspectiva corelării cu numărul de șomeri înregistrați. Astfel, în Județul Argeș, un șomer este susținut de **13,5** contracte de muncă, în zona mediei naționale de **12,03**.

În condițiile în care, după cum s-a previzat, industria prelucrătoare a câștigat, în anul 2016, **5.360 CIM (+8,43%)**, Județul Argeș are un potențial de a crea locuri de muncă indirecte, ceea ce explică și creșterea proporțională a numărului de lucrători în domeniul serviciilor (**+10,9%**), fiind asigurate astfel premisele unei sustenabilități pe termen mediu și lung și a unei creșteri a gradului de acoperire a populației active cu contracte de muncă.

### Dinamica forței de muncă pe ocupații

La nivelul principalelor categorii de ocupații (grupe majore C.O.R.), dinamica forței de muncă din Județul Argeș este prezentată în Tabelul nr. 1. Se poate observa că dinamica cea mai accelerată se înregistrează la nivelul a trei grupe de angajați:

- *Specialiști în diverse domenii de activitate* – reducere cu **5.038** a numărului de contracte de muncă (**-16,39%**);
- *Operatori la instalații și mașini; asamblori de mașini și echipamente* – **3.595** contracte de muncă noi (**+11,77%**);
- *Muncitori calificați și asimilați* – **2.088** contracte de muncă noi (**+4,42%**).

Prin urmare, se observă o creștere semnificativă în zona personalului productiv cu nivel mediu de calificare însoțită de o creștere a personalului din zona serviciilor (**+10,9%**), concomitent cu o reducere în zona de personal cu nivel înalt de calificare.

Tabelul nr. 1 Evoluția forței de muncă din Județul Argeș pe grupe majore C.O.R. (2015-2016)

Grupa majoră COR	Descriere grupa majoră COR	Total salariați 2015	Total salariați 2016	Evoluție cantitativă	Evoluție procentuală (%)
1	Membri ai corpului legislativ, ai executivului, inalti conducatori din administrația publică	11147	12020	873	7,8301
2	Specialisti in diverse domenii de activitate	30722	25684	-5038	-16,39
3	Tehnicieni si alti specialisti din domeniul tehnic	12532	14173	1641	13,09
4	Functionari administrativi	6814	18043	367	5,38
5	Lucratori in domeniul serviciilor	16269	16269	1774	10,9
6	Lucratori calificati in agricultura, silvicultura si pescuit	926	1006	80	8,64
7	Muncitori calificati si asimilati	32503	34591	2088	6,42
8	Operatori la instalatii si masini; asamblori de masini si echipamente	30528	34123	3595	11,77
9	Muncitori necalificati	17049	18756	1707	10,01

Dinamica forței de muncă din Județul Argeș urmează oarecum tendințele naționale, cu excepția Grupei majore 1 COR, cea în care se regăsesc cu precădere salariații încadrați pe poziții de management, care în Județul Argeș a înregistrat o creștere cu **7,83%**, deși la nivel regional/național există o tendință de ușor regres.

De asemenea, prin raportare la tendințele naționale și regionale, au putut fi identificate și alte particularități ale dinamicii forței de muncă din Județul Argeș (Figura nr. 2), după cum urmează:

- ritmul de creștere aproape dublu față de restul Regiunii Sud-Muntenia, pe zona de muncă calificată și necalificată, preponderent din sectorul productiv (*Muncitori calificați și asimilați: 6,42%* față de **3,46%**), *Operatori la instalații și mașini, asamblori de mașini și echipamente: 11,78%* față de **6,49%**), respectiv *Muncitori necalificați: 10,01%* față de **6,79%**).
- creșterea mult mai rapidă decât nivelul regional și cel național, a numărului de *Funcționari administrativi (5,39%* față de **1,04%**, respectiv **1,82%**), ca rezultat indirect al dezvoltării accelerate a industriei prelucrătoare.

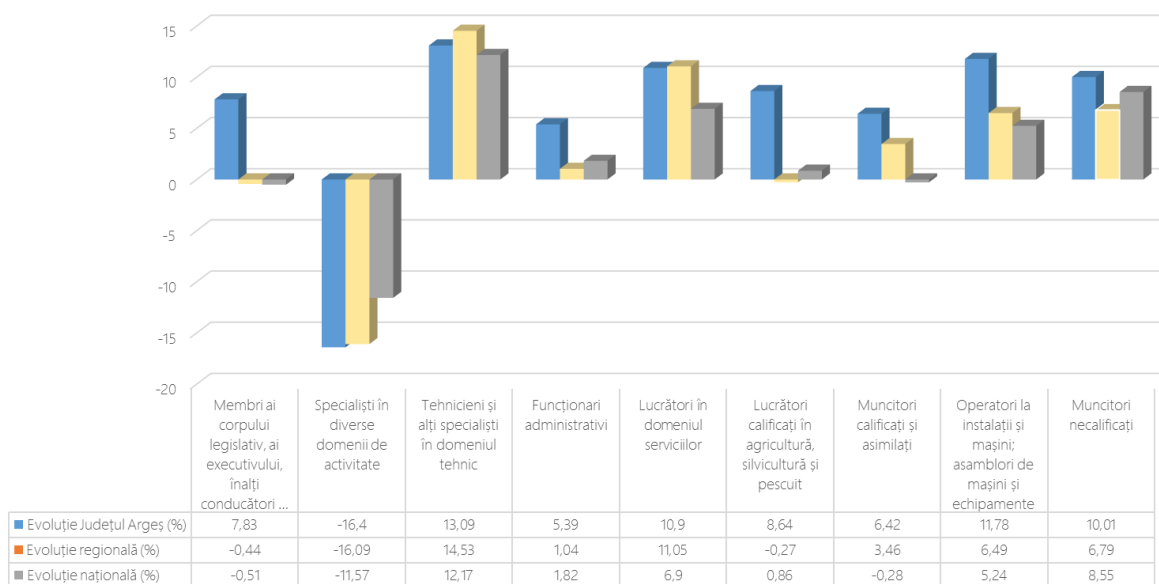


Figura nr. 2 Evoluția structurii forței de muncă în Județul Argeș, în perioada 2015-2016, pe grupe majore C.O.R. – comparație cu situația regională și națională

- se remarcă de asemenea creșterea semnificativă a numărului de *Lucrători calificați în agricultură, silvicultură și pescuit: 8,64%* față de creșterea moderată (**0,86%**) la nivel național și scăderea înregistrată la nivelul Regiunii Sud-Muntenia (**-0,27%**).
- nu în ultimul rând, numărul de *Lucrători în domeniul serviciilor* a înregistrat o creștere aproape egală cu cea regională (**10,9%** față de **11,05%**), însă aproape dublă față de creșterea înregistrată la nivel național (**6,9%**).

Detalind la nivelul principalelor segmente de angajați (grupe minore C.O.R.) prin prisma numărului total de contracte de muncă în anul 2016, situația înregistrată în Județul Argeș este prezentată în Tabelul nr. 2.

Tabelul nr. 2 Dinamica principalelor grupe de angajați din Județul Argeș (2015-2016)

Nr.crt.	Descriere grupă minoră C.O.R.	Total salariați 2015	Total salariați 2016	Evoluție cantitativă	Evoluție procentuală (%)
1	Asamblori	10708	12098	1390	12,98
2	Conducatori de masini de mare tonaj si autobuze	7806	9395	1589	20,36
3	Turnatori, tinichigii-cazangii, sudori, formatori si asimilati	8442	8283	-159	-1,88
4	Muncitori necalificati in industria prelucratoare	6939	8001	1062	15,3
5	Vanzatori in magazine	6193	6746	553	8,93
6	Montatori de echipamente electrice	4820	5766	946	19,63
7	Forjori, matriteri si asimilati	5193	5317	124	2,39
8	Directori generali, directori executivi si asimilati	4275	4585	310	7,25
9	Lucratori in industria textila si confectii	3173	3982	809	25,5
10	Functionari in gestiunea materialelor si in transport	3471	3761	290	8,35
11	Specialisti in domeniul social si religios	3520	3523	3	0,09
12	Conducatori autovehicule	3326	3506	180	5,41
13	Profesori in invatamantul secundar	6557	3504	-3053	-46,56
14	Ingineri (exclusiv in electrotehnologie)	3578	3349	-229	-6,4
15	Personal de ingrijire in domeniul sanatatii	2535	3333	798	31,48

Grupele de ocupații din sectorul privat cu cele mai semnificative creșteri de personal sunt *Lucrătorii în industria textilă și confecții (+25,5%)*, *Conducătorii de mașini de mare tonaj (+20,36%)*, și *Montatorii de echipamente electrice (+19,63%)*, în timp ce reducerile cele mai importante au fost înregistrate în cazul *Inginerilor (exclusiv în electrotehnologie) (-6,4%)* și *Turnătorilor, tinichigiilor și cazangiiilor (-1,88)*. Județul Argeș a mai pierdut **181** de *Specialiști financiari, matematicieni și statisticieni (-13,68%)*, dar a câștigat **1.390** *Asamblori (+12,98%)*.

### Dinamica forței de muncă pe sectoare de activitate

Pe sectoare de activitate (Secțiuni CAEN), dinamica principalelor **10** industrii angajatoare ale economiei naționale la nivelul Județului Argeș este prezentată în Tabelul nr. 3. În planul sectorului privat, se observă în primul rând creșterea semnificativă a numărului de locuri de muncă din industria prelucrătoare (**+8,43%**), dublată de o creștere a comerțului (**12,39%**), a transporturilor și depozitării (**27,87%**), dar și a sectorului hoteluri și restaurante (**17,03%**). Pe de altă parte, anul 2016 a marcat un regres al locurilor de muncă din sectorul construcțiilor (**-5,44%**), în timp ce creșterea sectorului IT a fost una relativ redusă (**+3,91%**) prin comparație cu celelalte industrii analizate.

Tabelul nr. 3 Dinamica forței de muncă din Județul Argeș la nivelul primelor 10 industrii angajatoare din economia națională

Secțiune CAEN	Descriere secțiune CAEN	Total salariați 2015	Total salariați 2016	Evoluție cantitativă	Evoluție procentuală (%)
C	Industria prelucrătoare	63530	68890	5360	8,43
G	Comerț cu ridicata și amănuntul; repararea autovehiculelor și motocicletelor	20523	23065	2542	12,39
H	Transport și depozitare	9547	12208	2661	27,87
F	Construcții	11797	11155	-642	-5,44
P	Învățământ	14671	11145	-3526	-24,03
Q	Sănătate și asistență socială	6993	7963	970	13,86
N	Activități de servicii administrative și activități de servicii suport	3634	3720	86	2,37
M	Activități profesionale, științifice și tehnice	3718	4034	316	8,5
J	Informații și comunicații	920	956	36	3,91
I	Hoteluri și restaurante	2500	2926	426	17,03

Prin raportare la evoluțiile regionale și naționale, constatăm faptul că ritmul de creștere al locurilor de muncă din Județul Argeș este unul mai rapid decât cel înregistrat la nivel regional sau național (Figura nr. 3). Astfel:

- industria prelucrătoare are un ritm de creștere dublu față de media regională și chiar triplu față de media națională (8,44% față de 3,34%, respectiv 2,52%); această statistică este cu atât mai importantă cu cât industria prelucrătoare reprezintă principalul sector angajator din România; ele mai multe locuri de muncă în industria prelucrătoare au fost create în 2016, în Județul Argeș, la nivelul a 3 industrii principale:

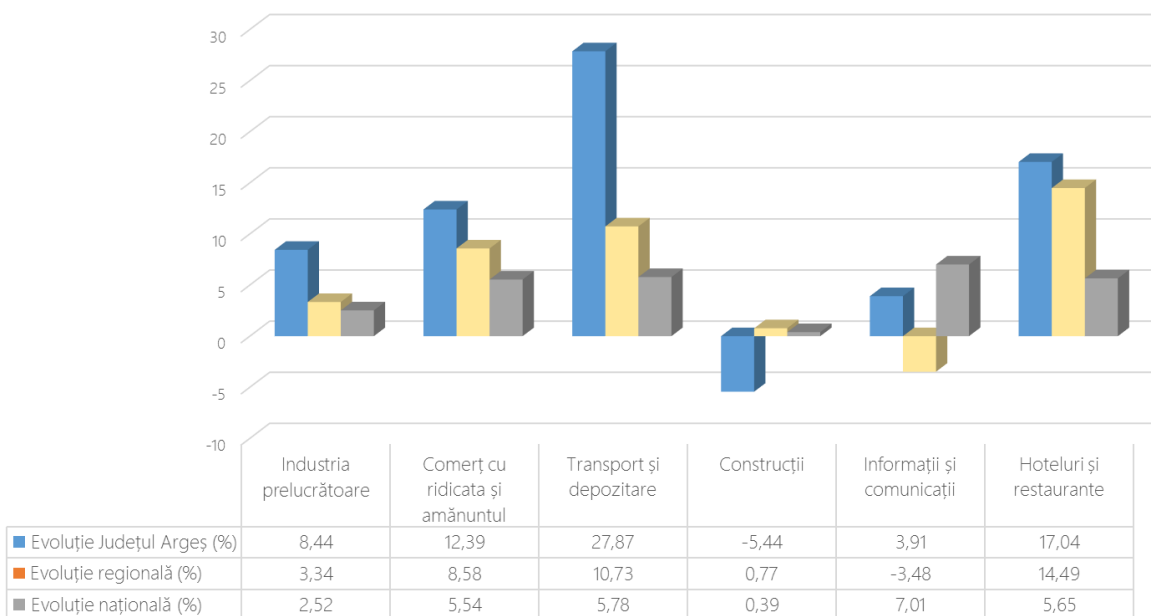


Figura nr. 3 Diferențe privind dinamica locurilor de muncă pe secțiuni CAEN între Județul Argeș și Regiunea Sud-Muntenia, respectiv mediile naționale

- Fabricarea autovehiculelor de transport rutier și remorcilor (+4.427 CIM, respectiv 14,27%);
- Fabricarea echipamentelor electrice (+392 CIM, respectiv 27,03%);
- Fabricarea produselor din cauciuc și mase plastice (+380 CIM, respectiv 10,59%).
- totodată, angajările din sectorul *Transporturilor și depozitării* (27,87%) sunt situate cu mult peste media națională (5,78%) și media Regiunii Sud-Muntenia (10,73%); această creștere a fost susținută cu precădere pe zona de logistică, Județul Argeș câștigând 2.489 de locuri de muncă (+27,68%) în sectorul *Transporturi terestre și transporturi prin conducte*, precum și 145 locuri de muncă (+29,77%) în sectorul *Depozitare și activități pentru transporturi*.
- locurile de muncă din sectorul *Construcții* au scăzut semnificativ (-5,44%), spre deosebire de creșterile cu 0,77% (Regiunea Sud-Muntenia) și 0,39% (nivelul național), cu toate că *Industria construcțiilor metalice și a construcțiilor din metal* a crescut cu 5,11%, pe fondul reducerii cu 10,03% a locurilor de muncă din *Industria construcțiilor de clădiri*;
- pe de altă parte, *Comerțul* a crescut mult mai rapid în Județul Argeș (12,39%) și Regiunea Sud-Muntenia (8,58%), decât la nivel național (5,54%);

Cea mai îmbucurătoare concluzie dintre cele menționate anterior este creșterea forței de muncă din industria prelucrătoare, care, dublată de creșterea sectorului logistic, a crescut semnificativ potențialul de valoare adăugată al județului și capacitatea de a crea locuri de muncă indirecte.

## Nivelul de calificare al forței de muncă

Tabelul nr. 4 reflectă evoluția forței de muncă din Județul Argeș în funcție de nivelul de instruire al salariaților conform poziționării în nomenclatorul C.O.R., fiind evidențiată o dinamică importantă a structurii forței de muncă, după cum urmează:

- În primul rând, se remarcă creșterea cu 13,09% a numărului de salariați încadrați pe posturi corespunzătoare Grupelor 4-8 COR, corespunzătoare nivelului de instruire studii medii sau postliceale, în baza evoluțiilor ascendente înregistrate de următoarele meserii:
  - Șofer autocamion/mașină de mare tonaj: +1.508 CIM (+22,52%);
  - Confectioner cablaje auto: 1.241 CIM (+66,19%);
  - Montator subansamble: 966 CIM (+12,92%);
  - Confectioner/prelucrător în industria textilă: 684 CIM (104,27%).
- În al doilea rând, Grupa 3 COR (personal studii medii) înregistrează de asemenea o creștere cu 9,09%, fundamentată preponderent pe următoarele ocupații:
  - Asistent farmacist: +162 CIM (+8,41%);
  - Agent vânzări: +121 CIM (+8,45%);
  - Reprezentant comercial: +148 CIM (+15,58%).

Tabelul nr. 4 Evoluția forței de muncă din Județul Argeș pe niveluri de calificare (2015-2016)

Descriere nivel instruire	Total salariați 2015	Total salariați 2016	Evoluție cantitativă	Evoluție procentuală (%)
Studii generale (grupa 9 COR)	17.049	18.756	1.707	10,01
Studii medii (grupa 3 COR)	12.532	14.173	1.641	9,08
Studii medii sau postliceale (grupele 4-8 COR)	87.040	94.944	7.904	13,09
Studii superioare (grupa 2 COR)	30.722	25.684	-5.038	-16,39
Nedefinit (grupa 1 COR)	11.147	12.020	873	7,83

- În ceea ce privește personalul cu pregătire generală (Grupa majoră 9 COR), creșterea este de asemenea semnificativă (**10,01%**), pe fondul creșterilor înregistrate la nivelul următoarelor domenii de activitate:
  - *Muncitor necalificat la asamblarea, montarea pieselor*: +602 CIM (+22,33%);
  - *Manipulant mărfuri*: +396 CIM (22,71%);
  - *Ambalator manual*: +284 CIM (+23,26%).
- Pe de altă parte, se observă reducerea cu **16,92%** a numărului de salariați încadrați pe posturi care presupun un nivel de calificare ridicat (nivel de instruire 4 – studii superioare), respectiv a personalului încadrat în Grupa majoră 2 a C.O.R. – Specialiști în diverse domenii de activitate, în principal *Profesori*.

Tendința de reducere a numărului de salariați cu nivel ridicat de calificare este similară tendințelor naționale și regionale, însă o analiză comparată cu profilul Regiunii Sud Muntenia și cu situația națională reflectă în același timp și anumite specificități (Figura nr. 4).

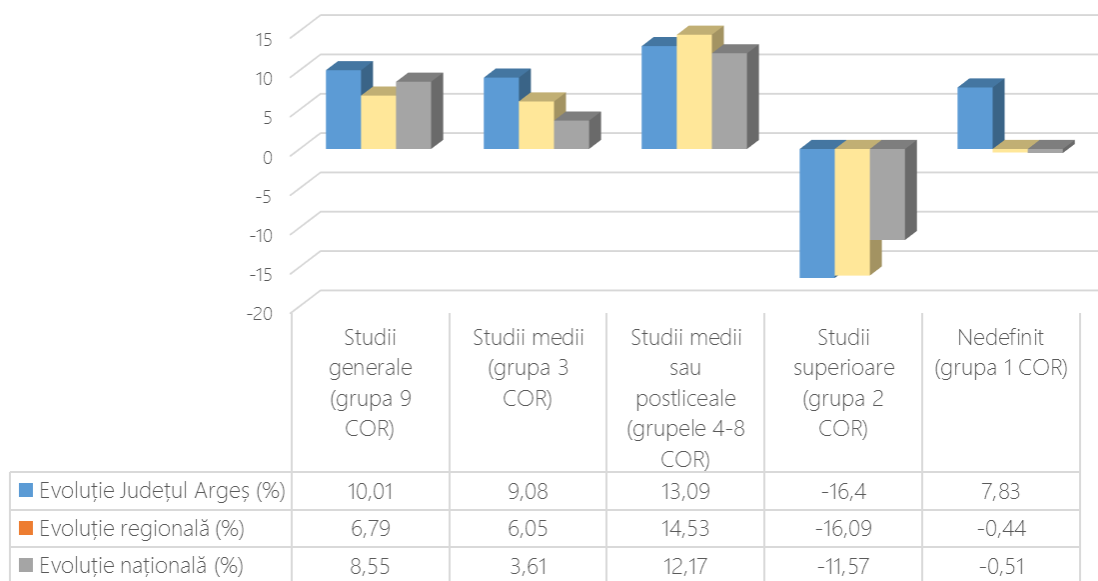


Figura nr. 4 Evoluția structurii forței de muncă în Județul Argeș, în perioada 2015-2016, pe nivele de instruire – comparație cu situația regională și națională



Astfel, la nivelul personalului cu studii generale și medii se constată că ritmul de creștere al Județului Argeș este mai rapid decât cel înregistrat la nivel regional, respectiv național, în timp ce ritmul de scădere a personalului cu nivel ridicat de calificare depășește media națională.

## Salarizarea

Județul Argeș prezintă diferențe importante în ceea ce privește salarizarea, atât față de Regiunea Muntenia, cât și față de situația națională, înregistrând atât niveluri superioare cât și niveluri inferioare mediilor salariale naționale. Din acest motiv, nivelurile medii salariale au fost analizate detaliat atât pe ocupații cât și pe industrii, la nivelul județului, dar și prin raportare la situația de ansamblu regională și națională.

Nivelul mediu al salarizării pe principalele categorii de salariați (grupe C.O.R.), prin comparație cu mediile salariale la nivel regional și național, este prezentat în Figura nr. 5.

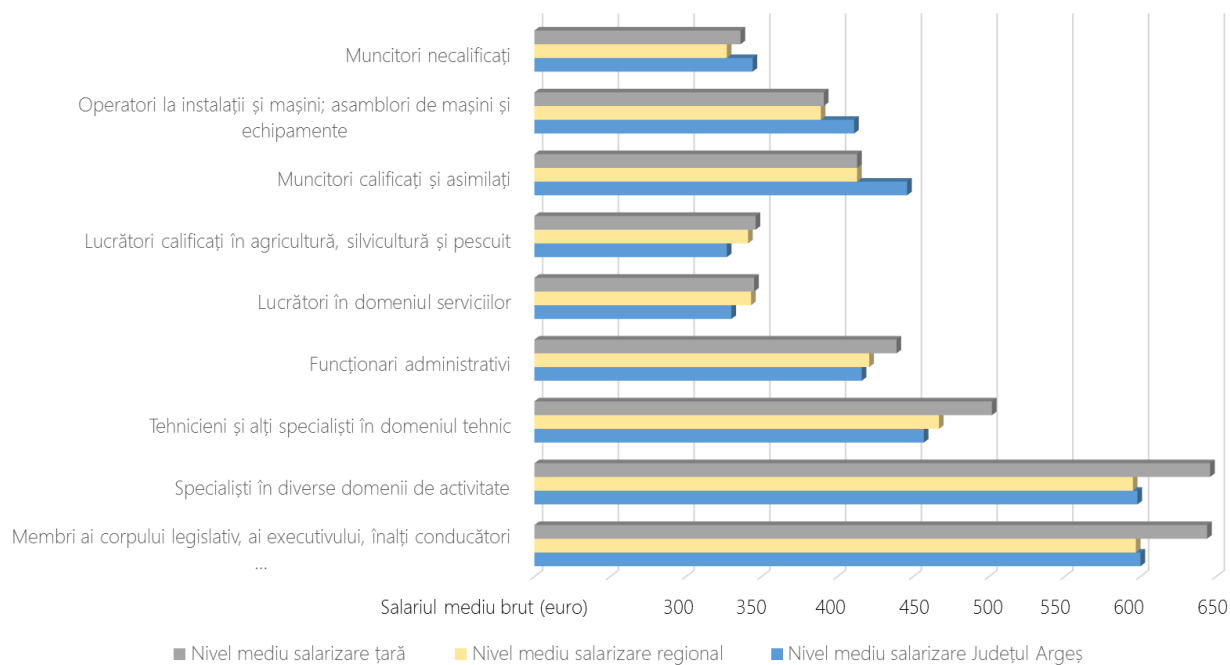


Figura nr. 5 Județul Argeș: Medii salariale la nivel de categorie de salariați – comparație cu mediile regionale și naționale

Nivelul mediu de salarizare în Județul Argeș este cu cca. **cu cca. 8% mai ridicat** decât nivelul regional, și cu aprox. **cu cca. 5% mai redus** decât cel național. În anul 2016, **73.077** de salariați erau în zona salariului minim (salariul brut sub 300 euro), **32.756** în segmentul 300-400 euro, **18.751** în segmentul 400-500 euro, **10.380** în

segmentul 500-600 euro, **14.777** în segmentul 600-700 euro, **10.990** în segmentul 700-1.000 euro, **4.127** în segmentul 1.000-2.000 euro, în timp ce diferența de **719** de C.I.M. analizate aveau salarii brute de peste 2.000 euro.

La nivelul a 3 clase de angajați (*Muncitori calificați și asimilați, Operatori la instalații și echipamente și Muncitori calificați și asimilați*), mediile salariale înregistrate în Județul Argeș sunt situate peste mediile regionale și naționale. Pe de altă parte, nivelul de remunerare al *Specialiștilor în diverse domenii de activitate și al Tehnicienilor și altor specialiști în domeniul tehnic*, deși este comparabil cu media regională, se situează sub media la nivel de țară.

În ceea ce privește nivelurile minime și maxime de salarizare pe grupe de angajați (Grupe minore C.O.R.) specifice mediului privat, acestea sunt prezentate în Figura nr. 6.

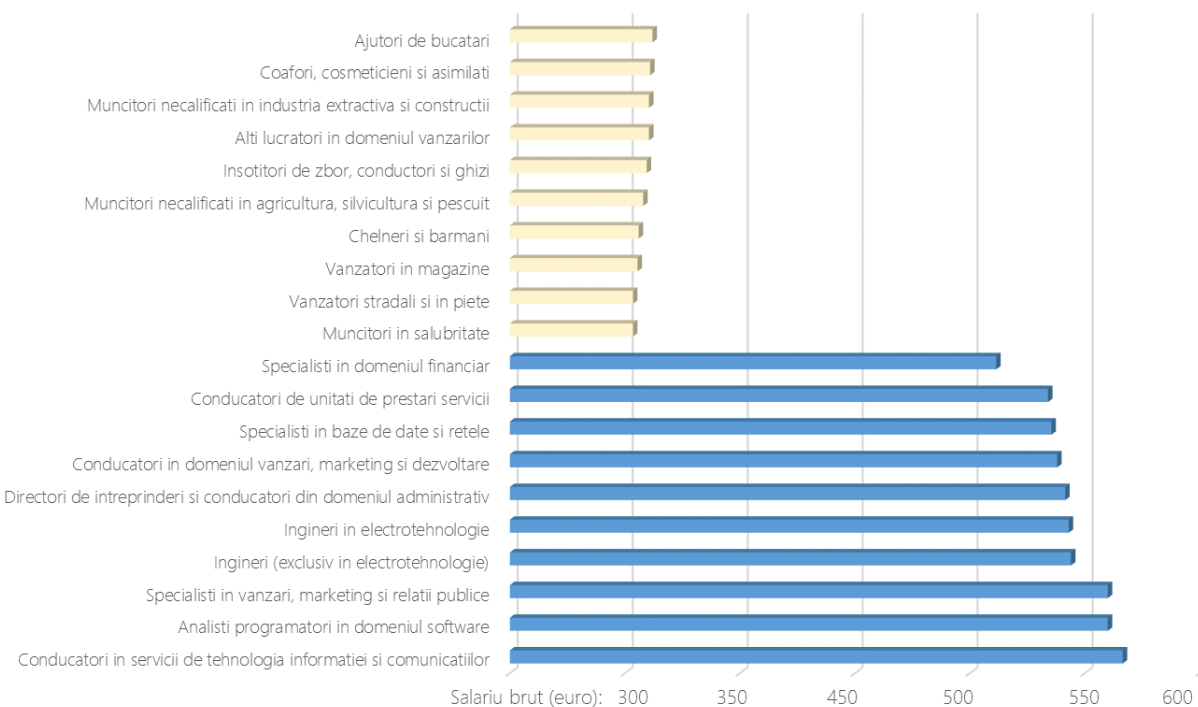


Figura nr. 6 Județul Argeș: Grupe de ocupații cu cele mai mari salarii vs Grupe de ocupații cu cele mai mici salarii

Se poate observa că cele mai ridicate salarii de încadrare sunt înregistrate în sectorul IT, în management, marketing, în inginerie și în sectorul financiar. Pe de altă parte, cel mai slab salarizați sunt lucrătorii din salubritate, muncitorii necalificați din industria prelucrătoare, din salubritate și construcții, lucrătorii din sectorul comercial, precum și personalul mai puțin calificat din sectorul alimentației publice.

Un alt indicator relevant al situației salarizării este ponderea C.I.M. cu salariul în zona de minim (sub 300 euro brut) în total C.I.M. la nivelul județului Argeș, prin comparație cu mediile la nivel regional și național (Figura nr. 7).

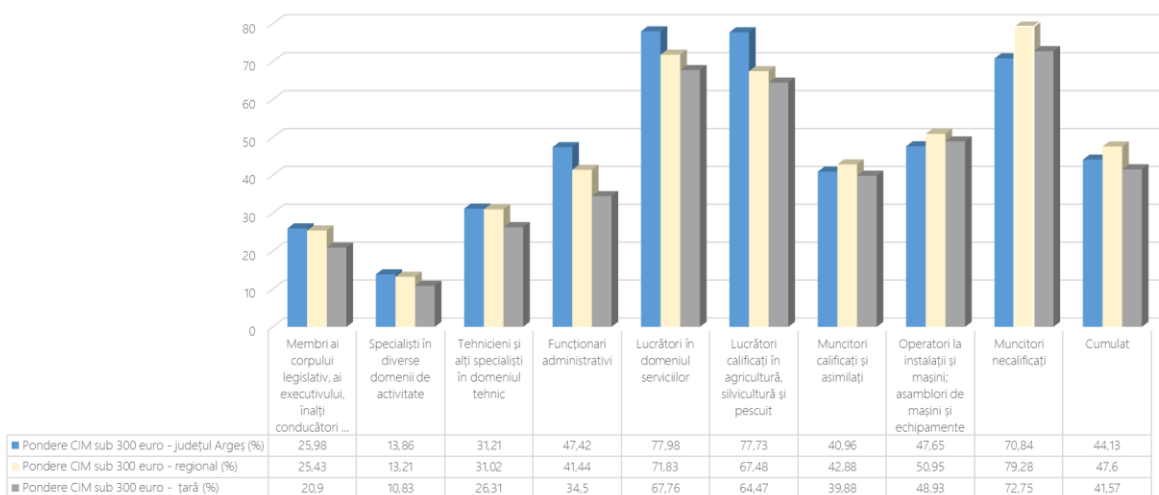


Figura nr. 7 Procent salariați în zona salariului minim (sub 300 euro)

44,13% dintre C.I.M. înregistrate în Județul Argeș sunt în zona salariului minim pe economie, spre deosebire de 47,60% (nivelul regional) și 41,57% (nivelul național). Cele mai afectate grupe de angajați sunt muncitorii necalificați (70,84% în zona salariului minim), lucrătorii din servicii (77,98% în zona salariului minim) și lucrătorii calificați în agricultură (77,73% în zona salariului minim).

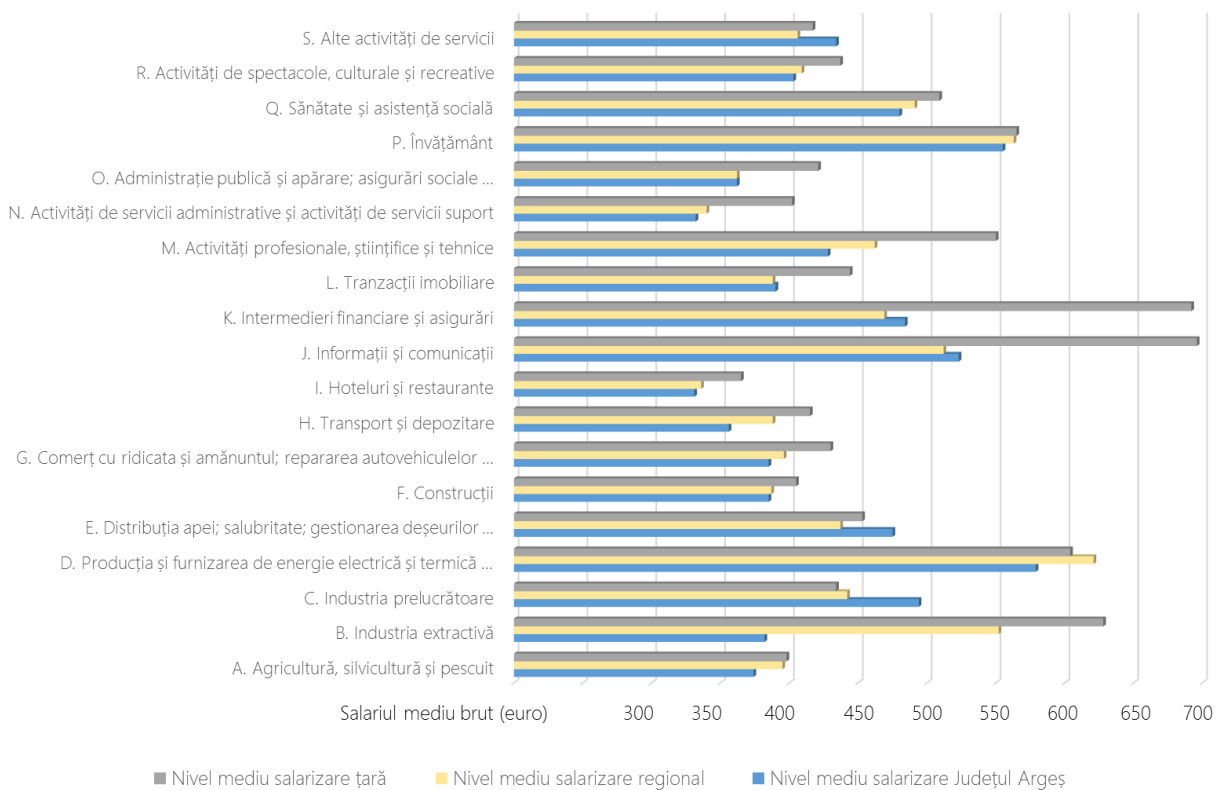


Figura nr. 8 Niveluri salariale pe secțiuni CAEN – analiză comparată județ vs. regiune și țară

Față de mediile regionale și naționale, în Județul Argeș nu sunt înregistrate dezechilibre semnificative. Singurele grupe de angajați în care ponderea salariaților aflați în zona salariului minim este mai mare în Județul Argeș decât media regională/națională sunt: *Lucrătorii în domeniul serviciilor, Funcționarii Administrativi și Lucrătorii calificați în agricultură, silvicultură și pescuit.*

Din perspectiva sectoarelor economice angajatoare (secțiuni CAEN), situația salarizării din Județul Argeș, prin comparație cu situația la nivel regional și național, este reflectată de Figura nr. 8.

În raport cu situația salarizării la nivel național, se constată o serie de discrepanțe. Astfel:

- Pe de o parte, la nivelul principalului sector angajator, respectiv *Industria prelucrătoare*, nivelul mediu de salarizare din Județul Argeș este cu **25,64%** mai mare decât media națională și cu **21,49%** mai mare decât media Regiunii Sud-Muntenia. Această situație se datorează specializării economiei Județului Argeș în industrii cu productivitate mai ridicată. Astfel, primele trei Coduri CAEN ca număr de CIM din industria prelucrătoare sunt, la nivelul Județului Argeș: *Fabricarea autovehiculelor de transport rutier (13.865 CIM)*, *Fabricarea altor piese și accesorii pentru autovehicule și motoare de autovehicule (11.844 CIM)* și *Fabricarea de echipamente electrice și electronice pentru autovehicule și motoare de autovehicule (8.552 CIM)*.
- Pe de altă parte, există și o serie de sectoare industriale unde mediile salariale din Județul Argeș sunt sensibil mai mici decât mediile naționale. Este vorba în primul rând despre *Comerț (-19,57%* față de media națională, dar și despre alte 3 sectoare în care diferențele sunt explicate de concentrarea specialiștilor (și implicit a salariilor mari) în marile centre universitare (București, Cluj, Timișoara etc.):
  - *Intermedieri financiare și asigurări (-42,28%* față de media națională);
  - *Sectorul IT (-34,88%* față de media națională);
  - *Activitățile profesionale, științifice și tehnice (-34,86%* față de media națională).

În concluzie, se constată un nivel de salarizare mult mai ridicat în cadrul sectorului productiv, concomitent cu medii salariale mai scăzute decât mediile naționale, dar în general mai ridicate decât cele înregistrate în Regiunea Sud-Muntenia, pentru sectorul serviciilor.

În ceea ce privește nivelurile minime și maxime de salarizare pe tipuri de industrii (Diviziuni C.A.E.N.), acestea sunt prezentate în Figura nr. 9.

Cele mai mari niveluri ale salariile brute de încadrare sunt înregistrate, la nivelul sectorului privat, în industria IT (activitățile de servicii și tehnologia informației), industria metalurgică, fabricarea autovehiculelor de transport rutier și fabricarea calculatoarelor și produselor electronice și optice. Pe de altă parte, niveluri reduse de salarizare înregistrăm în servicii pentru clădiri, pază, industria alimentară, restaurante dar și în industriile pielărie și prelucrarea lemnului.

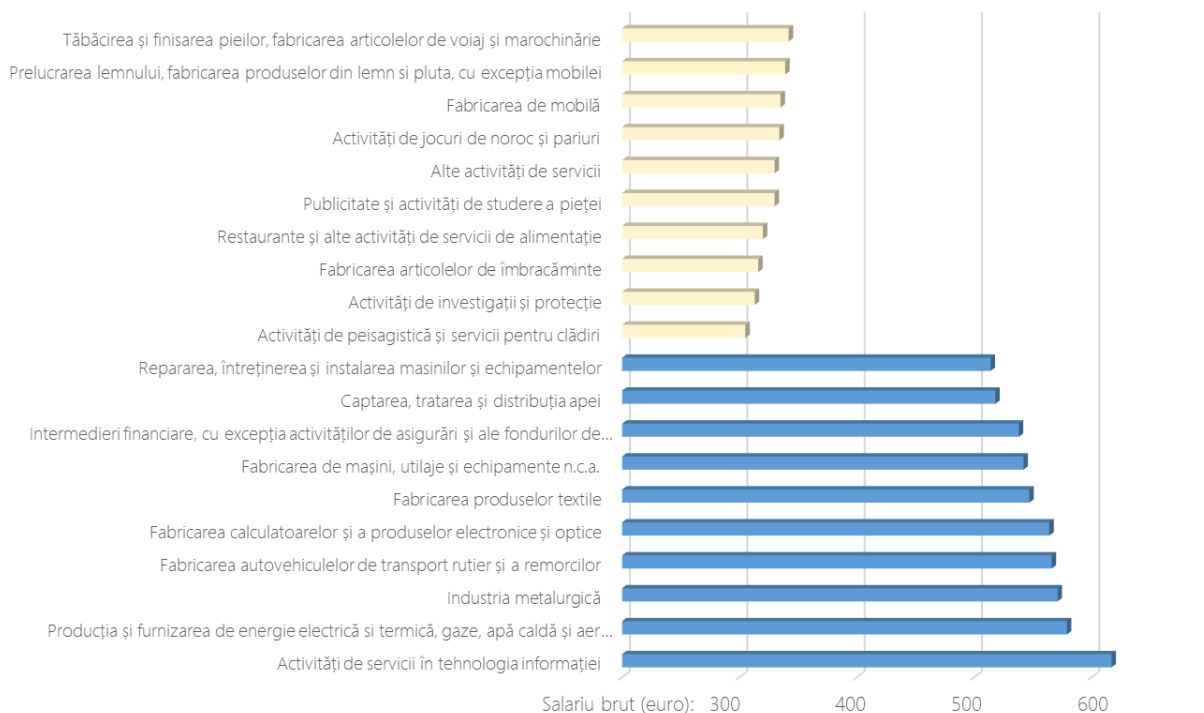


Figura nr. 9 Sectoarele economice cu cele mai mari, respectiv cele mai mici niveluri salariale brute din Județul Argeș

Dintre industriile cu cele mai reduse niveluri de salarizare, cea mai îngrijorătoare situație o constatăm în cazul a 4 sectoare de activitate (*Fabricarea altor articole de îmbrăcăminte și accesorii, Activități de protecție și gardă, Comerț cu amănuntul al îmbrăcăminte, Comerț cu amănuntul în magazine nespecializate*), unde ponderea C.I.M. cu salariul în zona de minim (sub 300 euro) depășește **90%**.

### Analiza intrărilor pe piața forței de muncă

După cum s-a arătat, forța de muncă din Județul Argeș include **94.944** salariați încadrați pe Coduri C.O.R. ce corespund nivelelor de studii medii sau postliceale). Pe de altă parte, numărul de absolvenți preconizat pentru anul 2016 ai unităților de învățământ tehnic și profesional este de **2.469** (432 absolvenți de școli profesionale și 2.037 absolvenți de licee tehnologice), structurați conform calificărilor profesionale prezentate în Tabelul nr. 5.

Tabelul nr. 5 Structura absolvenților unităților de învățământ tehnic și profesional din Județul Argeș pe domenii de pregătire

Nr. crt.	Domeniu pregătire	Absolvenți 2017 școli profesionale	Absolvenți 2017 licee filiera tehnologică	Absolvenți 2017 cumulat
1.	Agricultură	0	41	41
2.	Chimie industrială	0	69	69
3.	Comerț	14	111	125
4.	Construcții, instalații și lucrări publice	30	20	50
5.	Economic	N/A	251	251
6.	Electric	0	150	150
7.	Electromecanică	0	98	98
8.	Electronică automatizări	0	261	261
9.	Estetică și igiena corpului omenesc	17	17	34
10.	Fabricarea produselor din lemn	0	59	59
11.	Industrie alimentară	88	88	88
12.	Industrie textilă și pielărie	23	67	90
13.	Materiale de construcții	0	0	0
14.	Mecanică	332	371	703
15.	Producție media	N/A	0	0
16.	Protecția mediului	N/A	262	262
17.	Silvicultură	0	53	53
18.	Tehnici poligrafice	N/A	0	0
19.	Turism și alimentație	16	119	135
	<b>TOTAL</b>	<b>432</b>	<b>2.037</b>	<b>2.469</b>

Practic, în școlile profesionale din Jud. Argeș, în anul 2017 există **355** viitori absolvenți cu specializare în domeniul tehnic (**216** Mecanici auto, **70** Sudori, **46** Sculteri matrițeri și **23** Confecționeri produse textile), o cifră în mod evident insuficientă pentru unul dintre cele mai dezvoltate județe ale țării din punct de vedere industrial.

## Concluzii

1. Județul Argeș înregistrează una dintre cele mai bune acoperiri a populației active cu contracte de muncă, dată fiind dinamica ridicată a forței de muncă (cu 4,47% mai multe CIM în 2016 față de 2015), pe fondul unei creșteri susținute a locurilor de muncă din industria prelucrătoare (+8,43%).
2. Un șomer este susținut de 13,05 contracte de muncă, nivel situat peste media națională de 12,03.
3. Se constată o creștere semnificativă în zona personalului cu nivel mediu de calificare din sectorul productiv, concomitent cu o reducere în zona de personal cu nivel înalt de calificare, Județul Argeș urmând, din acest punct de vedere, tendința națională.
4. În condițiile în care prelucrătoare a câștigat în ultimul an peste 5.300 CIM, Județul Argeș are un potențial ridicat de a crea locuri de muncă indirecte, ceea ce explică și creșterea proporțională a numărului de lucrători în domeniul serviciilor (+10,9%).
5. Grupele de ocupații din sectorul privat cu cele mai semnificative creșteri de personal sunt Lucrătorii în industria textilă și confecții (+25,5%), Conducătorii de mașini de mare tonaj (+20,36%), și Montatorii

- de echipamente electrice (+19,63%), în timp ce reducerile cele mai importante au fost înregistrate în cazul Inginerilor (exclusiv în electrotehnologie) (-6,4%) și Turnătorilor, tinichigiilor și cazangiiilor (-1,88). Județul Argeș a mai pierdut 181 de Specialiști financiari, matematicieni și statisticieni (-13,68%), dar a câștigat 1.390 Asamblori (+12,98%).
6. **Industria prelucrătoare a înregistrat un ritm de creștere dublu față de media regională și chiar triplu față de media națională (8,44% față de 3,34%, respectiv 2,52%).** Această statistică este cu atât mai importantă cu cât industria prelucrătoare reprezintă principalul sector angajator din România; ele mai multe locuri de muncă în industria prelucrătoare au fost create în 2016, în Județul Argeș, la nivelul a 3 industrii principale: Fabricarea autovehiculelor de transport rutier și remorcilor (+4.427 CIM, respectiv 14,27%); Fabricarea echipamentelor electrice (+392 CIM, respectiv 27,03%); Fabricarea produselor din cauciuc și mase plastice (+380 CIM, respectiv 10,59%).
  7. **Agajările din sectorul Transporturilor și depozitării (27,87%) sunt situate cu mult peste media națională (5,78%) și media Regiunii Sud-Muntenia (10,73%).** Această creștere a fost susținută cu precădere pe zona de logistică, Județul Argeș câștigând 2.489 de locuri de muncă (+27,68%) în sectorul Transporturi terestre și transporturi prin conducte, precum și 145 locuri de muncă (+29,77%) în sectorul Depozitare și activități pentru transporturi.
  8. **Locurile de muncă din sectorul Construcții au scăzut semnificativ (-5,44%),** spre deosebire de creșterile cu 0,77% (Regiunea Sud-Muntenia) și 0,39% (nivelul național), cu toate că Industria construcțiilor metalice și a construcțiilor din metal a crescut cu 5,11%, pe fondul reducerii cu 10,03% a locurilor de muncă din Industria construcțiilor de clădiri.
  9. **Comerțul a crescut mult mai rapid în Județul Argeș (12,39%) și Regiunea Sud-Muntenia (8,58%), decât la nivel național (5,54%).**
  10. **Nivelul mediu de salarizare în Județul Argeș este cu cca. cu cca. 8% mai ridicat decât nivelul regional,** și cu aprox. cu cca. 5% mai redus decât cel național. În anul 2016, 73.077 de salariați erau în zona salariului minim (salariul brut sub 300 euro), 32.756 în segmentul 300-400 euro, 18751 în segmentul 400-500 euro, 10.380 în segmentul 500-600 euro, 147.77 în segmentul 600-700 euro, 10.990 în segmentul 700-1.000 euro, 4.127 în segmentul 1.000-2.000 euro, în timp ce diferența de 719 de C.I.M. analizate aveau salarii brute de peste 2.000 euro.
  11. **Cele mai ridicate salarii de încadrare sunt înregistrate în sectorul IT, în management, marketing, în inginerie și în sectorul financiar.** Pe de altă parte, cel mai slab salarizați sunt lucrătorii din salubritate, muncitorii necalificați din industria prelucrătoare, din salubritate și construcții, lucrătorii din sectorul comercial, precum și personalul mai puțin calificat din sectorul alimentației publice.
  12. **44,13% dintre C.I.M. înregistrate în Județul Argeș sunt în zona salariului minim pe economie, spre deosebire de 47,60% (nivelul regional) și 41,57% (nivelul național).** Cele mai afectate grupe de angajați sunt muncitorii necalificați (70,84% în zona salariului minim), lucrătorii din servicii (77,98% în zona salariului minim) și lucrătorii calificați în agricultură (77,73% în zona salariului minim).
  13. **Față de mediile regionale și naționale, în Județul Argeș nu sunt înregistrate dezechilibre semnificative,** singurele grupe de angajați în care ponderea salariaților aflați în zona salariului minim este mai mare în Județul Argeș decât media regională/națională fiind: Lucrătorii în domeniul serviciilor, Funcționarii Administrativi și Lucrătorii calificați în agricultură, silvicultură și pescuit.
  14. În Județul Argeș, se constată un **nivel de salarizare mult mai ridicat în cadrul sectorului productiv,** concomitent cu medii salariale mai scăzute decât mediile naționale, dar în general mai ridicate decât cele înregistrate în Regiunea Sud-Muntenia, pentru sectorul serviciilor. Astfel, în industria

prelucrătoare, nivelul mediu de salarizare din Județul Argeș este cu 25,64% mai mare decât media națională și cu 21,49% mai mare decât media Regiunii Sud-Muntenia.

15. **Cele mai mari niveluri ale salariile brute de încadrare** sunt înregistrate, la nivelul sectorului privat, în industria IT (activitățile de servicii și tehnologia informației), industria metalurgică, fabricarea autovehiculelor de transport rutier și fabricarea calculatoarelor și produselor electronice și optice. Pe de altă parte, niveluri reduse de salarizare înregistrăm în servicii pentru clădiri, pază, industria alimentară, restaurante dar și în industriile pielărie și prelucrarea lemnului.
16. Dintre **industriile cu cele mai reduse niveluri de salarizare**, cea mai îngrijorătoare situație o constatăm în cazul a 4 sectoare de activitate (Fabricarea altor articole de îmbrăcăminte și accesorii, Activități de protecție și gardă, Comerț cu amănuntul al îmbrăcăminte, Comerț cu amănuntul în magazine nespecializate), unde ponderea C.I.M. cu salariul în zona de minim (sub 300 euro) depășește 90%.
17. **Numărul de absolvenți ai școlilor profesionale este insuficient pentru un județ puternic specializat în domeniul industrial.** În școlile profesionale din Jud. Argeș, în anul 2017 există 355 viitori absolvenți cu specializare în domeniul tehnic (216 Mecanici auto, 70 Sudori, 46 Sculerci matrițeri și 23 Confeccioneri produse textile).