



Patronatul Investitorilor
Autohtoni
PIAROM

membru al



CONFEDERAȚIEI NAȚIONALE A PATRONATULUI ROMÂN

STUDIU PRIVIND ANALIZA FORȚEI DE MUNCĂ LA NIVELUL REGIUNILOR DE DEZVOLTARE ALE ROMÂNIEI, AFERENT ANULUI 2016



Regiunea Vest- Județul Arad



Cu un număr de **122.407** de contracte individuale de muncă cu normă întreagă, Județul Arad se situează în zona de mijloc (locul 13 între județele României) în ceea ce privește numărul de salariați. În perioada 2015-2016, forța de muncă la nivelul județului a crescut susținut la nivelul industriei prelucrătoare (+3,53%), comerțului (+7,96%), dar și transporturilor și depozitării (+8,39). Totodată, a scăzut numărul specialiștilor cu studii superioare în diverse domenii de activitate (-8,57%), însă a crescut numărul tehnicienilor și specialiștilor cu

studii medii din domeniul tehnic (+14,06%), numărul operatorilor la instalații și mașini (+10,22%), precum și numărul lucrătorilor în sectorul serviciilor (+10,35%). Nivelul mediu de salarizare în Județul Arad este cu cca. 6% mai redus decât nivelul regional, și cu aprox. 11% mai redus decât cel național. În același timp, în corelare cu evoluțiile la nivel național și regional, salarizarea s-a caracterizat printr-o creștere semnificativă a angajaților încadrați în zona salariului minim. Astfel, la finalul anului 2016, **38,88%** dintre C.I.M. înregistrate în Județul Arad erau încadrate în zona salariului minim pe economie, procent situat însă sub mediile de **39,16%** (nivelul regional) și **41,57%** (nivelul național).

Fișă generală a structurii forței de muncă din Județul Arad

Nr.crt.	Indicator	U.M.	Valoare
1.	Nr. contracte individuale de muncă (CIM)	Nr. CIM	122407
2.	CIM - Evoluție cantitativă în anul 2016 față de anul 2015	Nr. CIM	4.075
3.	CIM - Evoluție procentuală în anul 2016 față de anul 2015	%	3,44
4.	CIM - Pondere în numărul contractelor de muncă din Regiunea VEST	%	24,74
5.	CIM - Pondere în numărul contractelor de muncă din România	%	2,44
6.	Populația activă a județului	Nr. pers.	215.900
7.	CIM – Pondere în populația activă a județului Arad	%	56,65
8.	Număr șomeri înregistrați	Nr. pers.	4.948
9.	Număr de CIM per șomer înregistrat	Nr. CIM/Nr. șomeri înreg.	24,72
10.	Număr PFA/II	Nr. PFA/II	11.446
11.	Număr de CIM per PFA/II	Nr. CIM/Nr. PFA și II	10,69
12.	Nr. specialiști în diverse domenii de activitate	Nr. CIM	16181
13.	Nr. specialiști în diverse domenii de activitate (evoluție în 2016 față de 2015)	%	-8,57.
14.	Nr. lucrători în domeniul serviciilor	Nr. CIM	13.559
15.	Nr. lucrători în domeniul serviciilor (evoluție în 2016 față de 2015)	%	10,35
16.	Nr. muncitori necalificați	Nr. CIM	21541
17.	Nr. muncitori necalificați (evoluție în 2016 față de 2015)	%	0,65
18.	Nr. CIM în industria prelucrătoare	Nr. CIM	56.156
19.	Nr. CIM în industria prelucrătoare (evoluție în 2016 față de 2015)	%	3,53
20.	Nr. CIM în comerț	Nr. CIM	13.825
21.	Nr. CIM în comerț (evoluție în 2016 față de 2015)	%	7,96
22.	Pondere CIM cu salariul brut în zona de minim (sub 300 euro) în total CIM	%	38,88
23.	Pondere CIM cu salariul brut între 300-400 euro în total CIM	%	32,57
24.	Pondere CIM cu salariul brut peste 5 salarii medii în total CIM	%	0,23

Acoperirea populației ocupate cu contracte de muncă

Județul Arad înregistrează una dintre cele mai bune acoperiri a populației active cu contracte de muncă, date fiind structura și evoluția industriei prelucrătoare și implicit potențialul ridicat al județului de a crea locuri de muncă indirecte.

Principalii indicatorii care reflectă acoperirea populației active din Județul Arad cu contracte individuale de muncă sunt reflectați în Figura nr. 1, fiind constatate următoarele aspecte:

- Județul Arad înregistrează **122.407** contracte individuale de muncă la o populație activă de **215.900** persoane, ceea ce corespunde unui grad de acoperire de **56,65%**, procent situat în zona mediei naționale de **57,26%**. De altfel, Județul Arad se află printre primele locuri (9/42) prin prisma acestui indicator, alături de alte județe, preponderent din zonele de centru și vest.

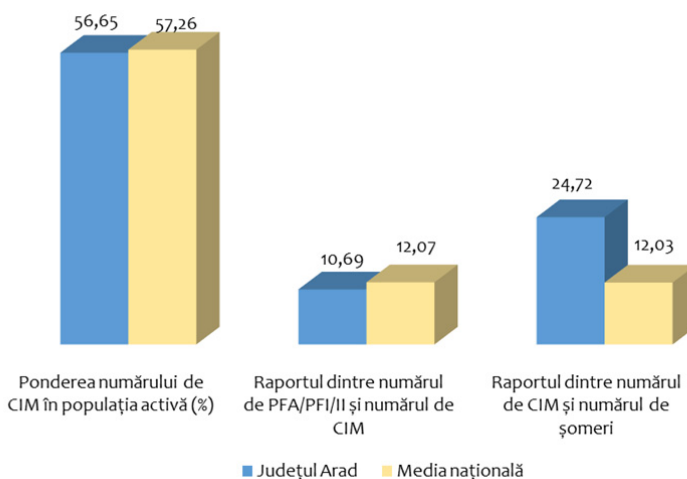


Figura nr. 1 Indicatori care reflectă acoperirea populației active cu contracte de muncă la nivelul Județului Arad

- De asemenea, Județul Arad se sub media națională în ceea ce privește raportul dintre populația activă înregistrată sub o formă de antreprenoriat individual (PFA/PFI) și populația activă înregistrată cu un contract de muncă (**10,69**, valoare situată în zona de mijloc a județelor din România). Situația reflectă că o bună acoperire a populației cu locuri de muncă, în condițiile în care numărul mare de PFA/PFI din alte județe nu indică neapărat un spirit antreprenorial mai pronunțat, cât mai degrabă o soluție alternativă la lipsa locurilor de muncă.
- Pe fondul unei bune acoperiri a populației active cu contracte de muncă, Județul Arad se află printre primele locuri (5/42) din perspectiva corelării cu numărul de șomeri înregistrați. Astfel, în Județul Arad, un șomer este susținut de **24,72** contracte de muncă, dublu față de media națională de **12,03**.

Dinamica forței de muncă pe ocupații

La nivelul principalelor categorii de ocupații (grupe majore C.O.R.), dinamica forței de muncă din Județul Arad este prezentată în Tabelul nr. 1. Se poate observa că dinamica cea mai accelerată se înregistrează la nivelul a patru grupe de angajați:

- *Tehnicienii și alți specialiști în domeniul tehnic* – **1.212** contracte de muncă noi (**+14,06%**);
- *Lucrători în domeniul serviciilor* – **1.272** contracte de muncă noi (**+10,35%**);
- *Operatori la instalații și mașini, asamblori de mașini și echipamente* – **2.053** contracte de muncă noi (**+10,22%**);
- *Specialiști în diverse domenii de activitate* – reducere cu **1.516** a numărului de contracte de muncă (**-8,57%**).

Prin urmare, se constată o creștere semnificativă în zona personalului cu nivel mediu de calificare (atât pe zona serviciilor, cât mai ales pe zona productivă, respectiv cea a tehnicienilor și operatorilor la instalații și mașini), concomitent cu o reducere în zona de personal cu nivel înalt de calificare (însă într-un ritm mai lent decât cel înregistrat la nivelurile național și regional).

Tabelul nr. 1 Evoluția forței de muncă din Județul Arad pe grupe majore C.O.R. (2015-2016)

Grupa majoră COR	Descriere grupa majoră COR	Total salariați 2015	Total salariați 2016	Evoluție cantitativă	Evoluție procentuală (%)
1	Membri ai corpului legislativ, ai executivului, înalți conducători din administrația publică	7.635	7.853	218	2,86
2	Specialiști în diverse domenii de activitate	17.697	16.181	-1.516	-8,57
3	Tehnicienii și alți specialiști din domeniul tehnic	8.623	9.835	1.212	14,06
4	Funcționari administrativi	5.500	13.559	154	2,80
5	Lucrători în domeniul serviciilor	12.287	12.287	1.272	10,35
6	Lucrători calificați în agricultură, silvicultură și pescuit	499	530	31	6,21
7	Muncitori calificați și asimilați	24.599	25.111	512	2,08
8	Operatori la instalații și mașini; asamblori de mașini și echipamente	20.090	22.143	2.053	10,22
9	Muncitori necalificați	21.402	21.541	139	0,65

În mod oarecum atipic față de tendința națională, dinamica forței de muncă din Județul Arad a afectat mai puțin zona de muncă necalificată (grupa majoră 9). Putem astfel constata o stagnare la nivelul acestei categorii de personal (**+0,65%**) care, prin comparație cu creșterile semnificative de la nivelul regional (**+6,00%**) și național (**+8,55%**), confirmă o îmbunătățire calitativă a structurii forței de muncă din județul Arad.

Prin raportare la tendințele naționale și regionale, pot fi identificate, de asemenea, și alte de particularități ale dinamicii forței de muncă din Județul Arad (Figura nr. 2), după cum urmează:

- creșterea numărului de *Muncitori calificați (+2,08%)*, prin opoziție la tendințele de scădere în plan regional (-2,2%) și național (-0,28%);
- ritmul dublu de creștere a numărului de *Operatori la instalații și mașini, asamblori de mașini și echipamente (+10,22%)*, față de media națională (+5,24%);
- creșterea mult mai rapidă a numărului de *Lucrători calificați în agricultură, silvicultură și pescuit (+6,21%)* față de media regională (+2,55%), respectiv față de media națională (+0,86%).

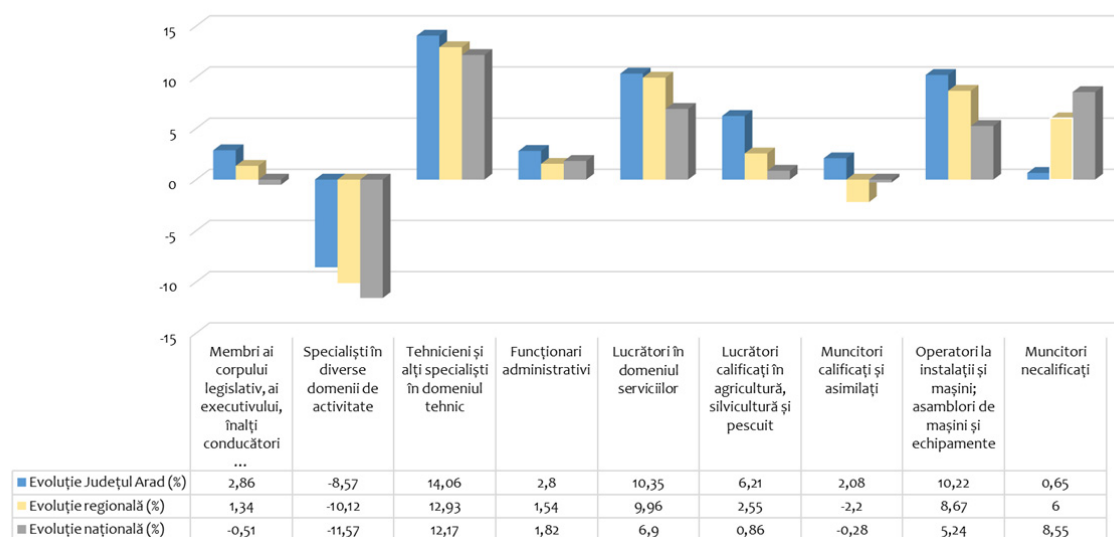


Figura nr. 2 Evoluția structurii forței de muncă în Județul Arad, în perioada 2015-2016, pe grupe majore C.O.R. – comparație cu situația regională și națională

- numărul angajaților încadrați în Grupa majoră 1 C.O.R., care cuprinde inclusiv salariații cu funcții de conducere, a crescut cu **2,86%** în Județul Arad, dublu față de trendul regional (+1,24%) și în opoziție în raport cu tendința națională (-0,51%)
- nu în ultimul rând, pierderea *Specialiștilor în diverse domenii de activitate* (personal cu studii superioare) a fost mai redusă în Județul Arad (-8,57%) decât la nivelul Regiunii Vest (-10,12%) sau la nivel național (-11,57%).

Detaliind la nivelul principalelor segmente de angajați (grupe minore C.O.R.) prin prisma numărului total de contracte de muncă în anul 2016, situația înregistrată în Județul Arad este prezentată în Tabelul nr. 2.

Tabelul nr. 2 Dinamica principalelor grupe de angajați din Județul Arad (2015-2016)

Nr.crt.	Descriere grupă minoră C.O.R.	Total salariați 2015	Total salariați 2016	Evoluție cantitativă	Evoluție procentuală (%)
1	Muncitori necalificați în industria prelucrătoare	13.241	13.262	21	0,16
2	Asamblori	6.320	7.187	867	13,72
3	Conducători de mașini de mare tonaj și autobuze	6.336	7.150	814	12,85
4	Montatori de echipamente electrice	5.548	5.449	-99	-1,78
5	Vânzători în magazine	4.530	4.862	332	7,33
6	Turnători, tinichigii-cazangii, sudori, formatori și asimilați	3.937	3.985	48	1,22
7	Forjori, matrișeri și asimilați	3.165	3.719	554	17,5
8	Directorii generali, directorii executivi și asimilați	3.327	3.407	80	2,4
9	Funcționari în gestiunea materialelor și în transport	2.681	2.816	135	5,04
10	Muncitori calificați în domeniul produselor manufacturiere	2.413	2.528	115	4,77
11	Personal de îngrijire în domeniul sănătății	2.196	2.438	242	11,02
12	Specialiști în domeniul social și religios	2.100	2.072	-28	-1,33
13	Muncitori necalificați în industria extractivă și construcții	1.970	2.022	52	2,64
14	Conducători autovehicule	1.849	2.022	173	9,36
15	Lucrători în servicii de protecție	1.741	2.020	279	16,03

Grupele de ocupații din sectorul privat cu cele mai semnificative creșteri de personal sunt *Lucrătorii în servicii de protecție (+16,03%)*, *Asamblorii (+13,72%)* și *Conducătorii de mașini de mare tonaj și autobuze (12,85%)*, în timp ce reduceri au fost înregistrate doar în cazul *Montatorilor de echipamente electrice (-1,78%)* și *Specialiștilor în domeniul social și religios (-1,33%)*.

Pe de altă parte, Județul Arad a înregistrat o scădere drastică a *Muncitorilor calificați în industria alimentară (-47,25% reprezentând 585 CIM)*, precum și reduceri ale numărului de *Operatori la mașini și unelte în industria textilă (-6,26%, respectiv 107 CIM)* și ale *Inginerilor (exclusiv în electrotehnologie) (-4,71%, respectiv 98 CIM)*. Județul Arad a mai câștigat însă *554 Forjori, matrișeri și asimilați (+17,5%)*, dar și *176 Muncitori constructori și asimilați (+23,95%)*.

În ceea ce privește structura primelor 10 ocupații (coduri COR) din Județul Bihor, acestea sunt următoarele:

1. Șofer autocamion/mașină de mare tonaj – 6.162 CIM (+14,34%);
2. Montator subansamble – 5.240 CIM (+16,94%);
3. Confectioner cablaje auto – 4.395 CIM (-2,09%);
4. Vânzător – 3.260 CIM (+4,69%);
5. Confectioner îmbrăcăminte din piele – 2.109 CIM (+9,44%);
6. Șofer de autoturisme și camionete – 1.917 CIM (+10,75%);
7. Operator la mașini-unelte semiautomate și automate – 1.654 CIM (+42,1%);
8. Lăcătuș mecanic – 1.637 CIM (+2,83%);

9. Asistent personal al persoanei cu handicap grav – **1.626 CIM (+12,06%)**;

10. Agent de securitate – **1.472 CIM (+21,85%)**.

Cu o singură excepție (ocupația *Confecționar cablaje auto*), toate ocupațiile de mai sus au înregistrat, în anul 2016, creșteri ale numărului de CIM, creșterea medie fiind de **11,2%**. Și în cazul Județului Arad, ocupația de *Șofer autocamion/mașină de mare tonaj* rămâne pe primul loc prin prisma locurilor de muncă, înregistrând totodată și o dinamică importantă (**+14,34%**). De asemenea, se constată că topul primelor 10 ocupații din Județul Arad este dominat de ocupații specifice sectorului *automotive*, în principal *Montatori subansamble*, *Confecționeri cablaje auto* și *Confecționeri îmbrăcare volane în piele*.

Dinamica forței de muncă pe sectoare de activitate

Pe sectoare de activitate (Secțiuni CAEN), dinamica principalelor 10 industrii angajatoare ale economiei naționale la nivelul Județului Arad este prezentată în Tabelul nr. 3. În planul sectorului privat, se observă în primul rând creșterea semnificativă a numărului de locuri de muncă din industria prelucrătoare (**+1.915 CIM, respectiv 3,53%**), comerț (**+1.019 CIM, respectiv 7,96%**), dar și transporturi și depozitare (**+786, respectiv 8,39%**), concomitent cu o reducere pe zona de învățământ, similară tendinței naționale.

Tabelul nr. 3 Dinamica forței de muncă din Județul Arad la nivelul primelor 10 industrii angajatoare din economia națională

Secțiune CAEN	Descriere secțiune CAEN	Total salariați 2015	Total salariați 2016	Evoluție cantitativă	Evoluție procentuală (%)
C	Industria prelucrătoare	54.241	56.156	1.915	3,53
G	Comerț cu ridicata și amănuntul; repararea autovehiculelor și motocicletelor	12.806	13.825	1.019	7,96
H	Transport și depozitare	9.363	10.149	786	8,39
F	Construcții	4.947	5.004	57	1,15
P	Învățământ	7.084	6.407	-677	-9,56
Q	Sănătate și asistență socială	4.559	4.686	127	2,79
N	Activități de servicii administrative și activități de servicii suport	4.212	4.864	652	15,48
M	Activități profesionale, științifice și tehnice	2.120	2.183	63	2,97
J	Informații și comunicații	366	414	48	13,11
I	Hoteluri și restaurante	2.445	2.605	160	6,54

Prin raportare la evoluțiile regionale și naționale, constatăm de asemenea o serie de particularități (Figura nr. 3), dar și anumite evoluții contradictorii:

- Industria prelucrătoare înregistrează o creștere consistentă (**+3,53%**), peste nivelul regional (**+2,63%**), creștere deosebit de importantă mai ales sub aspectul sustenabilității, în contextul în care industria prelucrătoare este principalul sector angajator din România.

Cele mai multe locuri de muncă din sectorul industriei prelucrătoare au fost create în Județul Arad la nivelul a cinci industrii principale:

- Fabricarea de articole confecționate din textile (611 locuri de muncă, respectiv 35,32%);
- Fabricarea berii (240 locuri de muncă, respectiv 393,44%);
- Prelucrarea produselor din beton pentru construcții (182 locuri de muncă, respectiv 93,81%);
- Fabricarea altor produse din cauciuc (112 locuri de muncă, respectiv 23,38%);
- Fabricarea altor produse din material plastic (104 locuri de muncă, respectiv 16,69%);

Pe de altă parte, Județul Arad a pierdut în anul 2016 locuri de muncă la nivelul următoarelor industrii:

- Prelucrarea și conservarea cărnii (-519 locuri de muncă, respectiv -63,92%);
- Fabricarea produselor din carne (-183 locuri de muncă, respectiv -62,03%);
- Fabricarea de articole de lenjerie de corp (180 locuri de muncă, respectiv -12,39%).

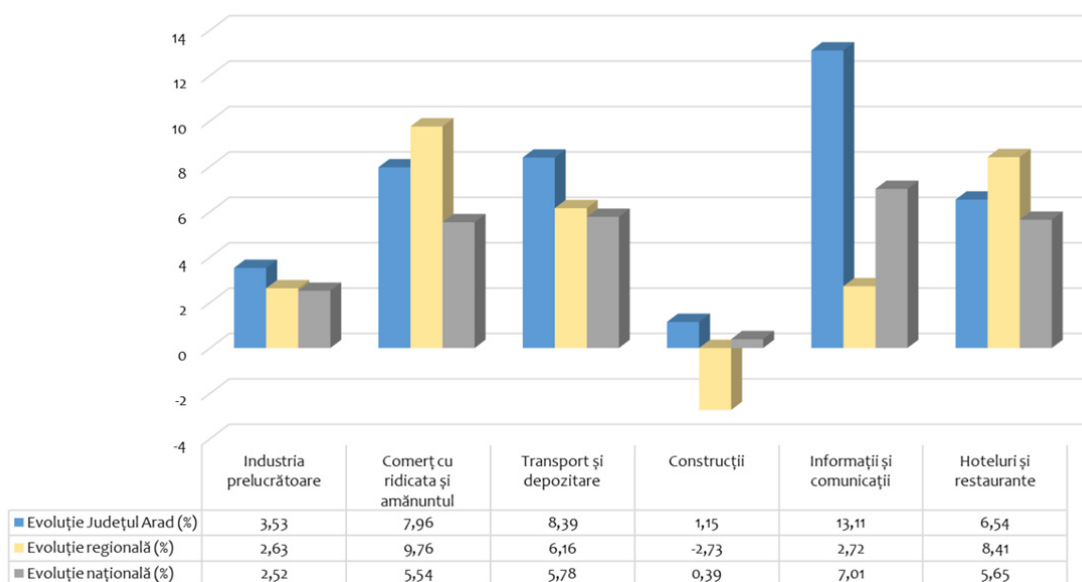


Figura nr. 3 Diferențe privind dinamica locurilor de muncă pe secțiuni CAEN între Județul Arad și Regiunea VEST, respectiv mediile naționale

- Comerțul a crescut mult mai rapid în Județul Arad (7,96%) decât la nivel național (5,54%), însă într-un ritm mai lent decât cel al Regiunii Vest (9,76%), pe fondul creșterii spectaculoase a numărului de salariați care activează în sectorul Comerțului cu amănuntul de piese și accesorii pentru autovehicule (+79,76%, 268 CIM), respectiv în sectorul Comerțului cu ridicata de piese și accesorii pentru autovehicule (+65,38%, 170 CIM).
- Angajările din sectorul Transporturilor și depozitării (8,39%) sunt peste mediile înregistrate la nivel regional (+6,16%) și național (+5,78%). Este important însă de precizat că această creștere a fost susținută strict de sectorul Transporturilor rutiere de mărfuri, care a creat 1.011 locuri de muncă noi (+16,76%), în timp ce sectorul Depozitării a stagnat în anul 2016.

- Sectorul Construcțiilor a crescut lent (**1,15%**), ușor peste media națională (**0,39%**), însă în opoziție cu Regiunea Vest (**-2,73%**). Creșterea s-a datorat exclusiv Construcțiilor de clădiri, care au creat **116** locuri de muncă (**+4,43%**), în timp ce sectoarele Lucrărilor de geniu civil și Lucrărilor speciale de construcții, au cunoscut reduceri ale numărului de CIM cu **6,45%**, respectiv **0,96%**.
- Sectorul IT a crescut de asemenea semnificativ (**+13,11%**), în principal pe zona Serviciilor informatice, cu precizarea că la nivelul Județului Arad, acest sector de activitate are în continuare o pondere foarte redusă în totalul forței de muncă.

În ceea ce privește structura primelor coduri CAEN angajatoare, Județul Bihor înregistrează următoarea situație:

1. Fabricarea de echipamente electrice și electronice pentru autovehicule și pentru motoare de autovehicule – **12.101** CIM (**0,96%**);
2. Fabricarea altor piese și accesorii pentru autovehicule și pentru motoare de autovehicule – **10.810** CIM (**14,84%**);
3. Transporturi rutiere de mărfuri – **7.043** CIM (**16,76%**);
4. Învățământ secundar general – **3.665** CIM (**-7,85%**);
5. Fabricarea materialului rulant – **2.991** CIM (**-2,41%**);
6. Fabricarea de mobilă n.c.a. – **2.802** CIM (**-4,6%**);
7. Lucrări de construcții a clădirilor rezidențiale și nerezidențiale – **2.675** CIM (**4,13%**);
8. Activități de asistență spitalicească – **2.662** CIM (**0,15%**);
9. Servicii de administrație publică generală – **2.592** CIM (**14,39%**);
10. Fabricarea altor fire și cabluri electrice și electronice – **2.501** CIM (**-16,16%**).

Per ansamblu, situația descrisă mai sus conturează o perspectivă încurajatoare a forței de muncă din județul Arad, structurată în jurul unei industrii prelucrătoare în creștere, dublată de o creștere a transporturilor și a comerțului pe zona de produse industriale (sectorul *automotive*), ceea ce sporește potențialul de valoare adăugată al județului, precum și capacitatea de a crea locuri de muncă indirecte.

Nivelul de calificare al forței de muncă

Tabelul nr. 4 reflectă evoluția forței de muncă din Județul Arad în funcție de nivelul de instruire al salariaților conform poziționării în nomenclatorul C.O.R., fiind evidențiată o dinamică relativă a structurii forței de muncă, după cum urmează:

- pe de o parte, creșterea cu **14,06%** a numărului de salariați încadrați pe posturi corespunzătoare nivelului de instruire 3 (studii medii sau postliceale); cele mai semnificative creșteri au fost semnalate în cazul *Asamblorilor (+867* CIM), *Conducătorilor de mașini de mare tonaj și autobuze (+814* CIM), *Forjorilor, matrițerilor și asimilaților (+554* CIM), *Vânzătorilor în magazine (+332* CIM) și *Lucrătorilor în servicii de protecție (+279* CIM).
- pe de altă parte, reducerea cu **8,57%** a numărului de salariați încadrați pe posturi care presupun un nivel de calificare ridicat (nivel de instruire 4 – studii superioare), respectiv a personalului încadrat în Grupa majoră 2 a C.O.R. – *Specialiști în diverse domenii de activitate, în principal Profesori și Medici, dar și Ingineri (exclusiv în electrotehnologie).*



Tabelul nr. 4 Evoluția forței de muncă din Județul Arad pe niveluri de calificare (2015-2016)

Descriere nivel instruire	Total salariați 2015	Total salariați 2016	Evoluție cantitativă	Evoluție procentuală (%)
Studii generale (grupa 9 COR)	21402	21541	139	0,65
Studii medii (grupa 3 COR)	8623	9835	1212	6,39
Studii medii sau postliceale (grupele 4-8 COR)	62975	66997	4022	14,06
Studii superioare (grupa 2 COR)	17697	16181	-1516	-8,57
Nedefinit (grupa 1 COR)	7635	7853	218	2,86

Tendența de reducere a numărului de salariați cu nivel ridicat de calificare este similară tendințelor naționale și regionale, însă o analiză comparată cu profilul Regiunii Vest și cu situația națională reflectă în același timp și anumite specificități (Figura nr. 4):

- spre deosebire de evoluțiile regionale și naționale, care reflectă creșteri ridicate în zona personalului necalificat (+8,55%, respectiv 6,00+%), în Județul Arad înregistrăm o stagnare la nivelul acestei categorii de personal (+0,65%), pe fondul creșterii numărului de *Muncitori necalificați în transporturi și depozitarea mărfurilor* (+17,72%, respectiv 280 CIM), dublată de reducerea numărului de *Muncitori necalificați în agricultură, silvicultură și pescuit* (-14,15%, respectiv 164 CIM), precum și de reduceri mai puțin importante la nivelul altor categorii de muncitori necalificați;
- creșterea înregistrată la nivelul grupei majore 3 a C.O.R. – Tehnicienii și alți specialiști din domeniul tehnic este dublă (+6,39%) față de media națională (+3,61%), pe fondul creșterii numărului de *Agenți de vânzări, Asistenți manageri, Reprezentanți comerciali și Controlori de conformitate*;
- similar Regiunii Vest, reducerea personalului cu studii superioare este ușor mai redusă (-8,57%) față de media înregistrată la nivelul României (-11,57%).

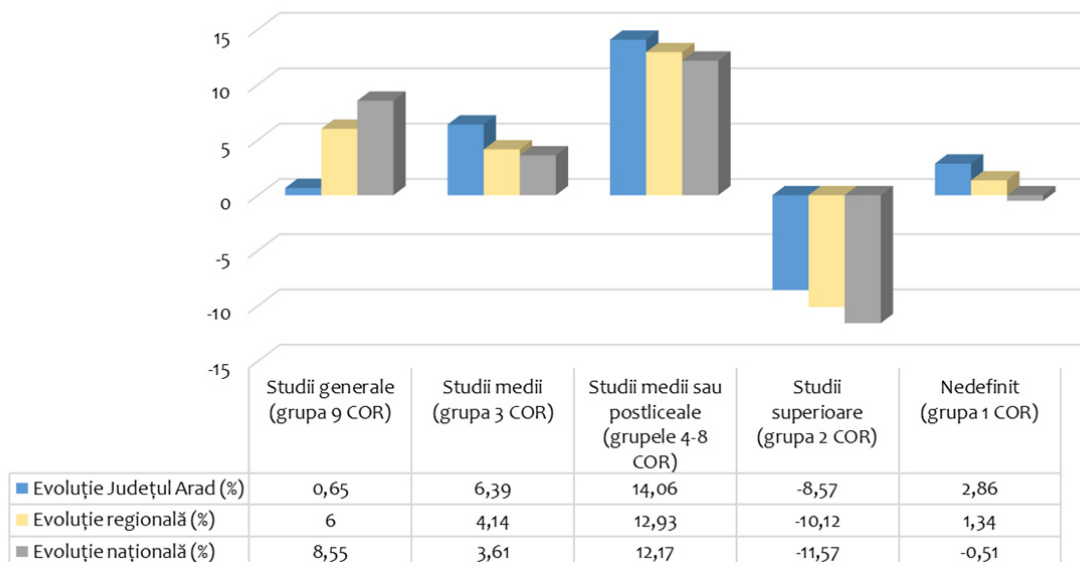


Figura nr. 4 Evoluția structurii forței de muncă în Județul Arad, în perioada 2015-2016, pe nivele de instruire – comparație cu situația regională și națională

Per ansamblu, cu excepția reducerii personalului cu nivel ridicat de pregătire (care trebuie însă interpretată în raport cu tendințele similare existente la nivel național și regional), nivelul de calificare al forței de muncă din Județul Arad s-a îmbunătățit în anul 2016 față de 2015, urmare a faptului că a crescut numărul de locuri de muncă cu nivel mediu de calificare, preponderent în sectorul productiv, concomitent cu o stagnare la nivelul muncii necalificate.

Salarizarea

Județul Arad nu înregistrează abateri semnificative față de mediile salariale la nivel regional, respectiv național. Totuși, Județul Arad prezintă anumite particularități la nivelul unor grupe de salariați sau domenii de activitate, context în care nivelurile medii salariale au fost analizate detaliat atât pe ocupații cât și pe industrii, la nivelul județului, dar și prin raportare la situația de ansamblu regională și națională.

Nivelul mediu al salarizării pe principalele categorii de salariați (grupe C.O.R.), prin comparație cu mediile salariale la nivel regional și național, este prezentat în Figura nr. 5.

Nivelul mediu de salarizare în Județul Arad este cu cca. **cu cca. 6% mai redus** decât nivelul regional, și cu aprox. **cu cca. 11% mai redus** decât cel național. **47.591** de salariați erau în zona salariului minim (salariul brut sub 300 euro), **39.866** în segmentul 300-400 euro, **12.801** în segmentul 400-500 euro, **7.028** în segmentul 500-600 euro, **4.871** în segmentul 600-700 euro, **5.770** în segmentul 700-1.000 euro, **3.594** în segmentul 1.000-2.000 euro, în timp ce diferența de **886** de C.I.M. analizate aveau salarii brute de peste 2.000 euro.

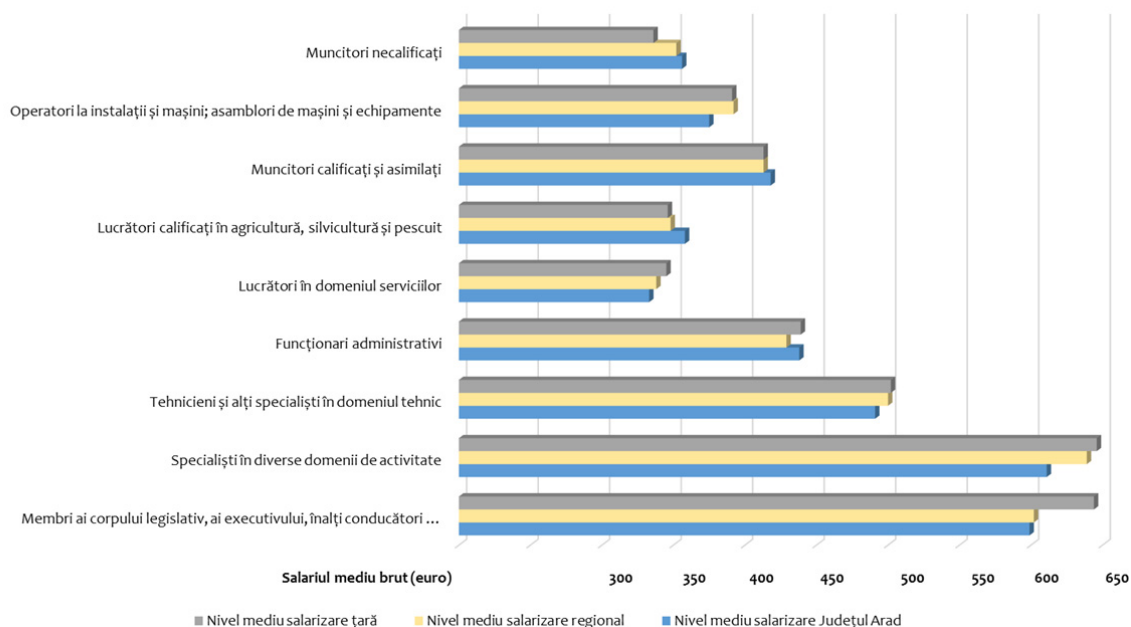


Figura nr. 5 Județul Arad: Medii salariale la nivel de categorii de salariați – comparație cu mediile regionale și naționale

Prin prisma corelației cu nivelurile de salarizare naționale, grupele de ocupații din Județul Arad pot fi împărțite în 3 categorii:

- **Grupe de ocupații situate în jurul mediei salariale naționale**, respectiv: *Muncitori calificați și asimilați, Funcționari administrativi și Tehnicienii și alți specialiști în domeniul tehnic*. În cazul acestor ocupații variațiile sunt între **-4%** și **4%** față de media salarială națională. Nivelul de salarizare al *Muncitorilor calificați și asimilați* este cu **2,35%** mai ridicat decât media națională.
- **Grupe de ocupații situate sub media salarială națională**. Cele mai mari discrepanțe salariale sunt înregistrate în cazul Grupei majore 1 COR care include *personalul managerial (-10,14%), Operatorii la instalații și mașini, asamblorilor de mașini și echipamente (-8,38%)* și *Lucrătorii în domeniul serviciilor (8,28%)*.
- **Grupe de ocupații situate peste media salarială națională**. O situație oarecum atipică se înregistrează în cazul *Muncitorilor necalificați*, acolo unde mediile salariale din Județul Arad sunt cu **14,71%** mai mari decât la nivel național. Explicația acestei diferențe rezidă în ponderea mai ridicată a muncitorilor necalificați din sectorul productiv prin comparație cu ponderea celor din sectorul serviciilor, la nivelul Județului Arad.

În ceea ce privește nivelurile minime și maxime de salarizare pe grupe de angajați (Grupe minore C.O.R.), acestea sunt prezentate în Figura nr. 6.

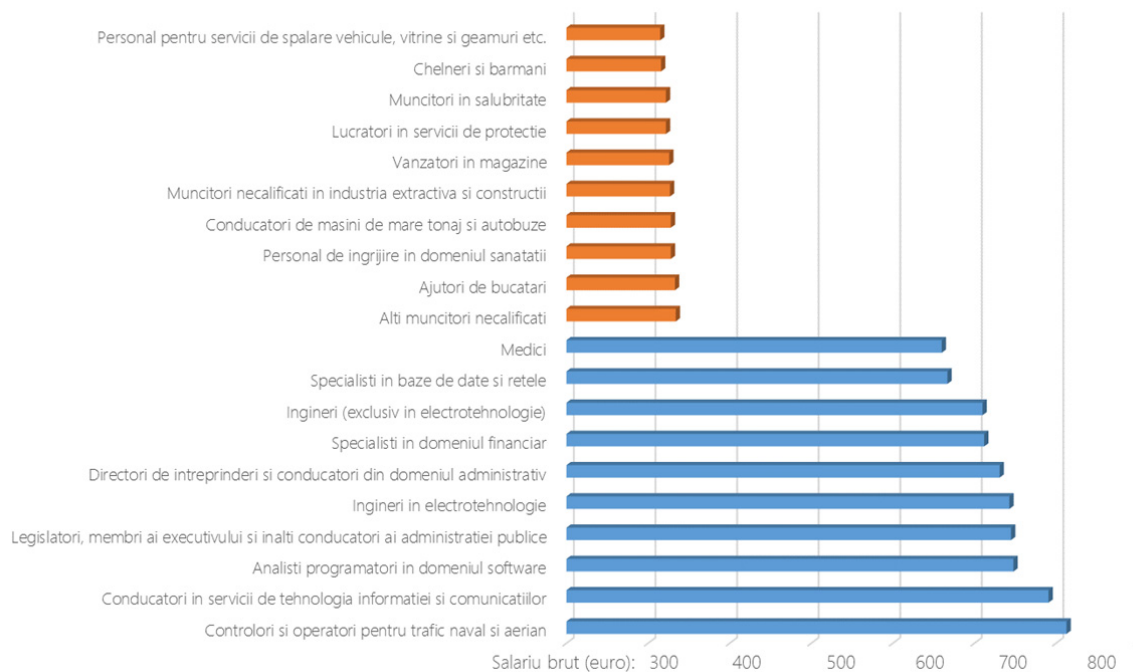


Figura nr. 6 Județul Arad: Grupe de ocupații cu cele mai mari salarii vs Grupe de ocupații cu cele mai mici salarii

Se poate observa că cele mai ridicate salarii de încadrare sunt înregistrate în sectorul controlului traficului aerian, în IT, în management, inginerie, în sectorul financiar și mai puțin în sectorul public (spre deosebire de alte județe care au o structură industrială mai puțin dezvoltată). Pe de altă parte,

cel mai slab salarizați sunt lucrătorii din spălătorii, chelnerii și barmanii, muncitorii în salubritate, lucrătorii în domeniul pazei și protecției, precum și lucrătorii din sectorul comercial.

Un alt indicator relevant al situației salarizării este ponderea C.I.M. cu salariul în zona de minim (sub 300 euro brut) în total C.I.M. la nivelul județului Arad, prin comparație cu mediile la nivel regional și național (Figura nr. 7).

38,88% dintre C.I.M. înregistrate în Județul Arad sunt în zona salariului minim pe economie, procent situat ușor sub mediile de **39,16%** (nivelul regional) și **41,57%** (nivelul național). Cele mai afectate grupe de angajați sunt *Lucrătorii în domeniul serviciilor* (**75,32%** în zona de salariu minim) și *Muncitorii necalificați* (**54,19%** în zona de salariu minim), cu precizarea însă că la nivelul acestei ultime grupe de angajați, nivelul înregistrat se situează semnificativ sub media națională (**72,75%**). O situație similară înregistrăm și în cazul *Lucrătorilor calificați în agricultură, silvicultură și pescuit*, unde ponderea CIM situate în zona salariului minim pe economie este de **54,34%**, în condițiile în care mediile naționale și regionale sunt situate peste pragul de **64%**.

Din perspectiva sectoarelor economice angajatoare (secțiuni CAEN), situația salarizării din Județul Arad, prin comparație cu situația la nivel regional și național, este reflectată de Figura nr. 8.

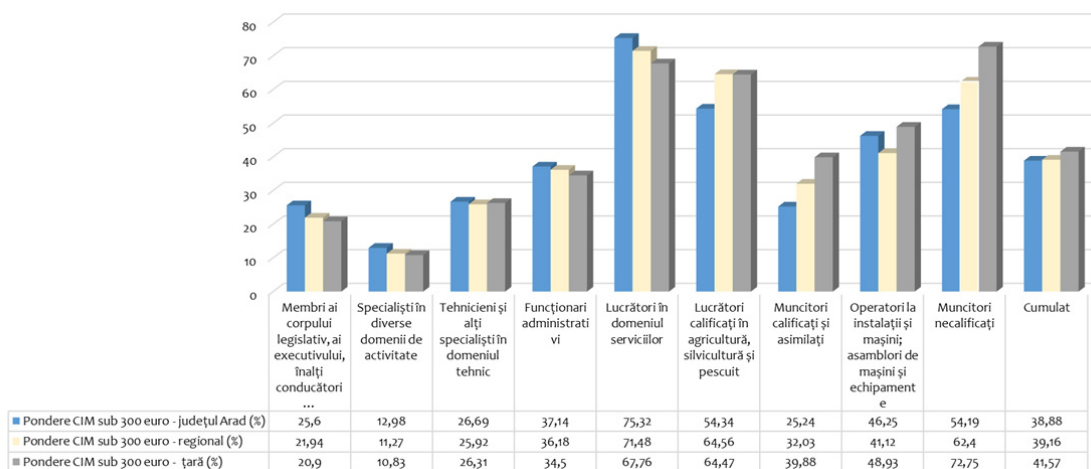


Figura nr. 7 Procent salariați în zona salariului minim (sub 300 euro)

Constatăm că principalele discrepanțe se manifestă la nivelul următoarelor sectoare economice:

- *Sectorul IT*, unde diferențele de salarizare sunt mult mai mari decât în cazul altor industrii analizate; astfel, media de salarizare a Județului Arad este cu **41,39%** mai mică decât cea a regiunii Vest și cu **38,91%** mai mică decât media națională;
- *Activitățile profesionale, științifice și tehnice* (**-14,76%** față de media regională, respectiv **-34,00%** față de media națională);
- *Activitățile de servicii administrative și activități de servicii suport* (**-7,98%** față de media regională, respectiv **-25,74%** față de media națională);

Pe de altă parte, Județul Arad înregistrează diferențe mai reduse, sau chiar medii salariale superioare la nivelul *Industriei prelucrătoare (+5,56%* față de media națională, cu toate că în raport cu media regională diferența este una negativă, respectiv **6,79%**) și *Agriculturii, silviculturii și pescuitului (-8,59%* față de media națională).

Ca o concluzie generală, se pot constata diferențe mai mari de salarizare față de nivelurile regional și național, în principal în sectoarele economice unde predomină capitalul privat, spre deosebire de sectoarele în care capitalul public are o pondere importantă (utilități, sănătate), unde nivelurile salariale sunt mult mai echilibrate.

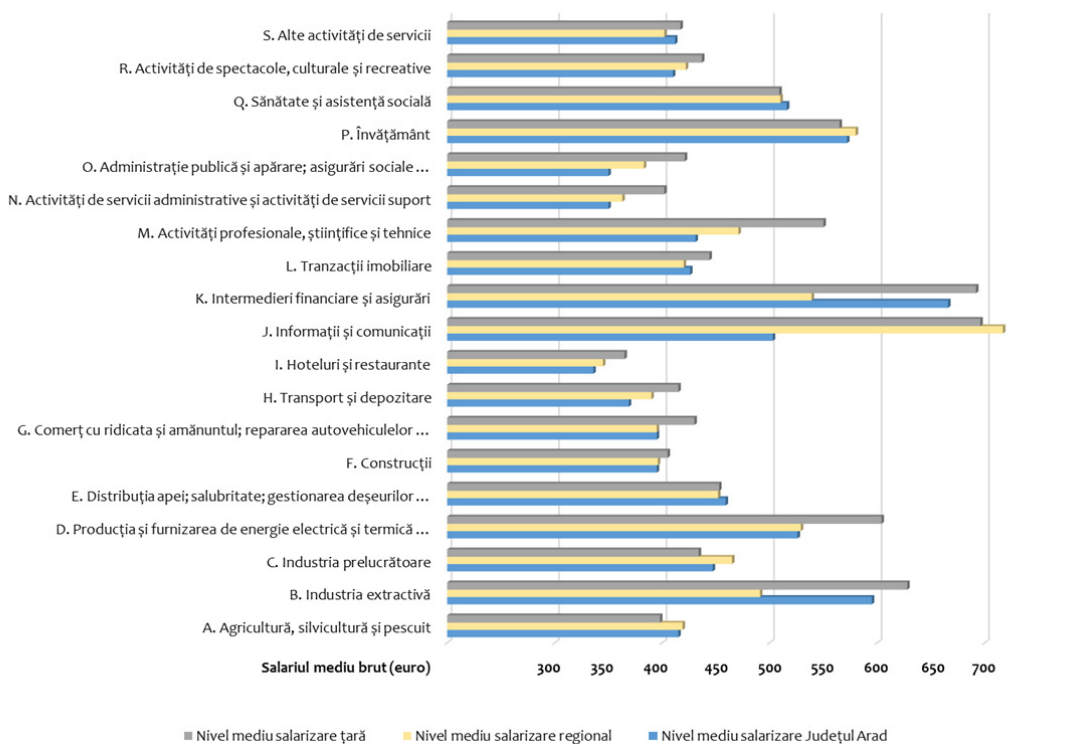


Figura nr. 8 Niveluri salariale pe secțiuni CAEN – analiză comparată județ vs. regiune și țară

În ceea ce privește nivelurile minime și maxime de salarizare pe tipuri de industrii (Diviziuni C.A.E.N.), acestea sunt prezentate în Figura nr. 9.

Cele mai mari niveluri ale salariilor brute de încadrare sunt înregistrate în transporturile aeriene, sectorul financiar, fabricarea băuturilor alcoolice, transporturi pe conducte, IT și fabricarea utilajelor. Pe de altă parte, niveluri reduse de salarizare înregistrăm în sectorul ambalării produselor, restaurante, cosmetică, curierat, comerț și construcții.

Dintre industriile cu cele mai reduse niveluri de salarizare, cea mai îngrijorătoare situație o constatăm în cazul a 2 industrii (Activități de investigații și protecția și Restaurante și alte activități și servicii de alimentație), unde ponderea C.I.M. cu salariul în zona de minim (sub 300 euro) depășește 80%.

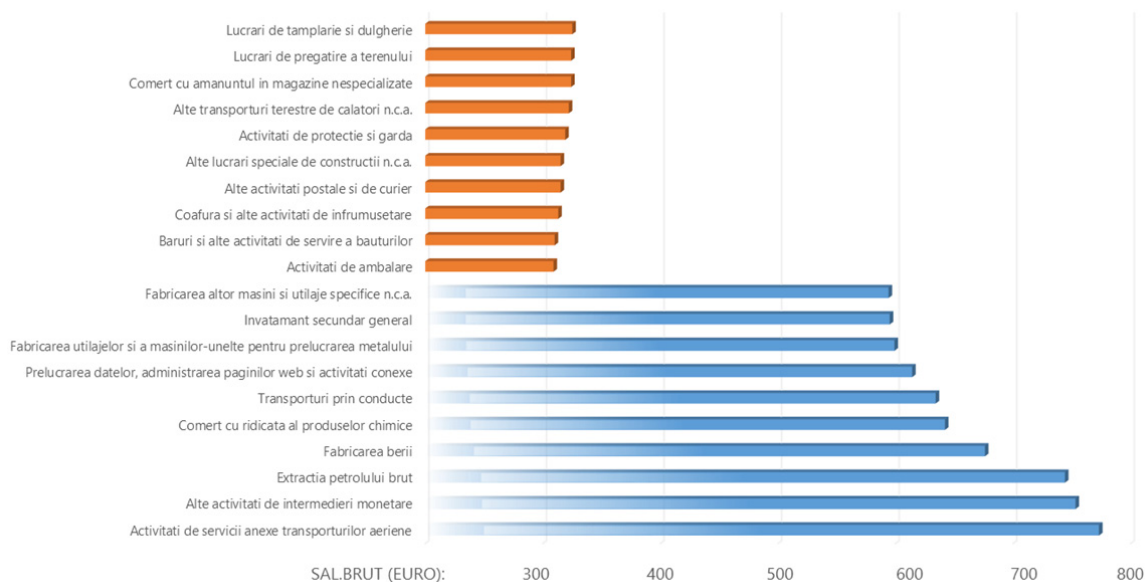


Figura nr. 9 Sectoarele economice cu cele mai mari, respectiv cele mai mici niveluri salariale brute din Județul Arad

Analiza intrărilor pe piața forței de muncă

După cum s-a arătat, forța de muncă din Județul Arad include 66.997 salariați încadrați pe Coduri C.O.R. ce corespund nivelelor de studii medii sau postliceale). Pe de altă parte, numărul de absolvenți preconizat pentru anul 2016 ai unităților de învățământ tehnic și profesional este de 1.625 (389 absolvenți de școli profesionale și 1.236 absolvenți de licee tehnologice), structurați conform calificărilor profesionale prezentate în Tabelul nr. 5.

Tabelul nr. 5 Structura absolvenților unităților de învățământ tehnic și profesional din Județul Arad pe domenii de pregătire

Nr. crt.	Domeniu pregătire	Absolvenți 2017 școli profesionale	Absolvenți 2017 licee filiera tehnologică	Absolvenți 2017 cumulat
1.	Agricultură	0	94	94
2.	Chimie industrială	0	0	0
3.	Comerț	54	124	178
4.	Construcții, instalații și lucrări publice	16	32	48
5.	Economic	N/A	314	314
6.	Electric	37	30	67
7.	Electromecanică	0	0	0
8.	Electronică automatizări	0	136	136
9.	Estetică și igiena corpului omenesc	35	44	79
10.	Fabricarea produselor din lemn	51	64	115
11.	Industria alimentară	67	67	67

Nr. crt.	Domeniu pregătire	Absolvenți 2017 școli profesionale	Absolvenți 2017 licee filiera tehnologică	Absolvenți 2017 cumulat
12.	Industria textilă și pielărie	0	16	16
13.	Materiale de construcții	0	0	0
14.	Mecanică	128	108	236
15.	Producție media	N/A	0	0
16.	Protecția mediului	N/A	75	75
17.	Silvicultură	0	0	0
18.	Tehnici poligrafice	N/A	0	0
19.	Turism și alimentație	68	132	200
	TOTAL	389	1.236	1.625

Județul Arad se află sub media națională (**389** față de **505**) în ceea ce privește numărul potențial de absolvenți ai școlilor profesionale în anul 2017, ceea ce reprezintă un raport îngrijorător, ținând cont de evoluțiile pieței forței de muncă, care au crescut cererea de personal calificat la nivelul sectorului productiv.

Concluzii

- Județul Arad înregistrează una dintre cele mai bune acoperiri a populației active cu contracte de muncă (locul 9 la nivel național).** Județul Arad înregistrează 122.407 contracte individuale de muncă la o populație activă de 215.900 persoane, ceea ce corespunde unui grad de acoperire de 56,65%, procent situat în zona mediei naționale de 57,26%.
- În Județul Arad, **un șomer este susținut de 24,72 contracte de muncă**, dublu față de media națională de 12,03.
- Se constată o **creștere semnificativă în zona personalului cu nivel mediu de calificare** (atât pe zona serviciilor, atât mai ales pe zona productivă, respectiv cea a tehnicienilor și operatorilor la instalații și mașini), concomitent cu o **reducere în zona de personal cu nivel înalt de calificare (însă într-un ritm mai lent decât cel înregistrat la nivelurile național și regional).**
- Grupele de ocupații din sectorul privat cu **cele mai semnificative creșteri de personal** sunt Lucrătorii în servicii de protecție (+16,03%), Asamblorii (+13,72%) și Conducătorii de mașini de mare tonaj și autobuze (12,85%), în timp ce **reduceri au fost înregistrate** doar în cazul Montatorilor de echipamente electrice (-1,78%) și Specialiștilor în domeniul social și religios (-1,33%). Pe de altă parte, Județul Arad a înregistrat o **scădere drastică** a Muncitorilor calificați în industria alimentară (-47,25% reprezentând 585 CIM), precum și reduceri ale numărului de Operatori la mașini și unelte în industria textilă (-6,26%, respectiv 107 CIM) și ale Inginerilor (exclusiv în electrotehnologie) (-4,71%, respectiv 98 CIM). **Județul Arad a mai câștigat** însă și 554 Forjori, matrițeri și asimilați (+17,5%), dar și 176 Muncitori constructori și asimilați (+23,95%).
- În planul sectorului privat, se observă în primul rând **creșterea semnificativă a numărului de locuri de muncă din industria prelucrătoare** (+1.915 CIM, respectiv 3,53%), comerț (+1.019 CIM, respectiv 7,96%), dar și transporturi și depozitare (+786, respectiv 8,39%).
- Cele mai multe locuri de muncă din sectorul industriei prelucrătoare au fost create în Județul Arad la nivelul a cinci industrii principale:** Fabricarea de articole confecționate din textile (611 locuri de muncă, respectiv 35,32%); Fabricarea berii (240 locuri de muncă, respectiv 393,44%); Prelucrarea produselor din beton pentru construcții (182 locuri de muncă, respectiv 93,81%); Fabricarea altor produse din cauciuc (112 locuri de muncă, respectiv 23,38%); Fabricarea altor produse din material plastic (104 locuri de muncă, respectiv 16,69%).
- Pe de altă parte, **Județul Arad a pierdut în anul 2016 locuri de muncă la nivelul următoarelor diviziuni CAEN din sectorul industriei prelucrătoare:** Prelucrarea și conservarea cărnii (-519 locuri de muncă, respectiv -63,92%); Fabricarea produselor din carne (-183 locuri de muncă, respectiv -62,03%); Fabricarea de articole de lenjerie de corp (180 locuri de muncă, respectiv -12,39%).
- Comerțul a crescut mult mai rapid în Județul Arad (7,96%) decât la nivel național (5,54%),** însă într-un ritm mai lent decât cel al Regiunii Vest (9,76%), pe fondul unor creșteri spectaculoase a numărului de salariași care activează în sectorul Comerțului cu amănuntul de piese și accesorii pentru autovehicule (+79,76%, 268 CIM), respectiv în sectorul Comerțului cu ridicata de piese și accesorii pentru autovehicule (+65,38%, 170 CIM).



9. **Angajările din sectorul Transporturilor și depozitării (8,39%) sunt peste mediile înregistrate la nivel regional (+6,16%) și național (+5,78%).** Este important însă de precizat că această creștere a fost susținută strict de sectorul Transporturilor rutiere de mărfuri, care a creat 1.011 locuri de muncă noi (+16,76%), în timp ce sectorul Depozitării a stagnat în anul 2016.
10. **Sectorul Construcțiilor a crescut lent (1,15%), ușor peste media națională (0,39%), însă în opoziție cu Regiunea Vest (-2,73%). Creșterea s-a datorat exclusiv Construcțiilor de clădiri,** care au creat 116 locuri de muncă (+4,43%), în timp ce sectoarele Lucrărilor de geniu civil și Lucrărilor speciale de construcții, au cunoscut reduceri ale numărului de CIM cu 6,45%, respectiv 0,96%.
11. **Sectorul IT a crescut de asemenea semnificativ (+13,11%), în principal pe zona Serviciilor informatice,** cu precizarea că la nivelul Județului Arad, acest sector de activitate are în continuare o pondere foarte redusă în totalul forței de muncă.
12. **Nivelul mediu de salarizare în Județul Arad este cu cca. 6% mai redus decât nivelul regional, și cu aprox. 11% mai redus decât cel național.** 47.591 de salariați erau în zona salariului minim (salariul brut sub 300 euro), 39.866 în segmentul 300-400 euro, 12.801 în segmentul 400-500 euro, 7.028 în segmentul 500-600 euro, 4.871 în segmentul 600-700 euro, 5.770 în segmentul 700-1.000 euro, 3.594 în segmentul 1.000-2.000 euro, în timp ce diferența de 886 de C.I.M. analizate aveau salarii brute de peste 2.000 euro.
13. **Cele mai ridicate salarii de încadrare** sunt înregistrate în sectorul controlului traficului aerian, în IT, în management, inginerie, în sectorul financiar și mai puțin în sectorul public (spre deosebire de alte județe care au o structură industrială mai puțin dezvoltată). Pe de altă parte, **cel mai slab salariați** sunt lucrătorii din spălătorii, chelnerii și barmanii, muncitorii în salubritate, lucrătorii în domeniul pazei și protecției, precum și lucrătorii din sectorul comercial
14. 38,88% dintre C.I.M. înregistrate în Județul Arad sunt în **zona salariului minim pe economie**, procent situat ușor sub mediile de 39,16% (nivelul regional) și 41,57% (nivelul național). **Cele mai afectate grupe de angajați** sunt Lucrătorii în domeniul serviciilor (75,32% în zona de salariu minim) și Muncitorii necalificați (54,19% în zona de salariu minim), cu precizarea însă că la nivelul acestei ultime grupe de angajați, nivelul înregistrat se situează semnificativ sub media națională (72,75%). O situație similară înregistrăm și în cazul Lucrătorilor calificați în agricultură, silvicultură și pescuit, unde ponderea CIM situate în zona salariului minim pe economie este de 54,34%, în condițiile în care mediile națională și regională sunt situate peste pragul de 64%.
15. Față de mediile regionale și naționale, **principalele discrepanțe salariale** se manifestă la nivelul următoarelor sectoare economice: Sectorul IT (media de salarizare a Județului Arad este cu 41,39% mai mică decât cea a regiunii Vest și cu 38,91% mai mică decât media națională); Activitățile profesionale, științifice și tehnice (-14,76% față de media regională, respectiv -34,00% față de media națională); Activitățile de servicii administrative și activitățile de servicii suport (-7,98% față de media regională, respectiv -25,74% față de media națională).
16. Județul Arad înregistrează **diferențe salariale mai reduse, sau chiar medii salariale superioare** la nivelul următoarelor Industriei prelucrătoare (+5,56% față de media națională, cu toate că în raport cu media regională diferența este una negativă, respectiv 6,79%) și Agriculturii, silviculturii și pescuitului (-8,59% față de media națională).
17. **Diferențe mai mari de salarizare** față de nivelurile regional și național, în principal în **sectoarele economice unde predomină capitalul privat**, spre deosebire de sectoarele în care capitalul public are o pondere importantă (utilități, sănătate), unde nivelurile salariale sunt mult mai echilibrate.
18. **Cele mai mari niveluri ale salariile brute de încadrare** sunt înregistrate în transporturile aeriene, sectorul financiar, fabricarea băuturilor alcoolice, transporturi pe conducte, IT și fabricarea utilajelor. Pe de altă parte, **niveluri reduse de salarizare** înregistrăm în sectorul ambalării produselor, restaurante, cosmetică, curierat, comerț și construcții.
19. **Județul Arad se află sub media națională (389 față de 505) în ceea ce privește numărul potențial de absolvenți ai școlilor profesionale în anul 2017,** ceea ce reprezintă un raport îngrijorător, ținând cont de evoluțiile pieței forței de muncă, care au crescut cererea de personal calificat la nivelul sectorului productiv.



Patronatul Investitorilor
Autohtoni

PIAROM