

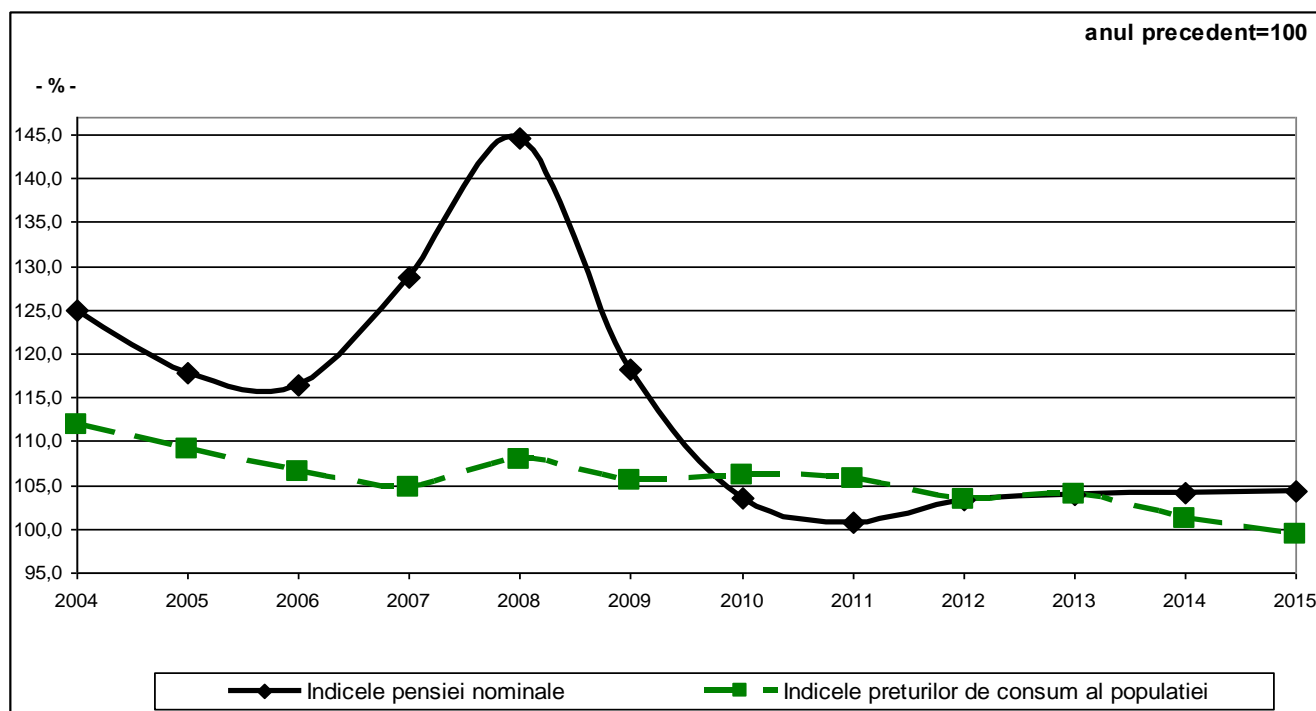
Domeniul: Protecție socială

51 MII PENSIONARI MAI PUȚINI ÎN ANUL 2015 COMPARATIV CU ANUL PRECEDENT

În anul 2015:

- **numărul mediu de pensionari** a fost de 5306 mii persoane, în scădere cu 51 mii persoane față de anul precedent; raportul dintre numărul mediu de pensionari de asigurări sociale de stat și cel al salariaților a fost de 10 la 10;
- **pensia medie lunară** a fost de 892 lei, mai mare cu 5,4% față de anul precedent;
- **pensia medie de asigurări sociale de stat** a fost de 886 lei, iar raportul dintre pensia medie de asigurări sociale de stat pentru limită de vârstă cu stagiul complet de cotizare (fără impozit și fără contribuția de asigurări sociale de sănătate) și câștigul salarial mediu net a fost de 57,8% (comparativ cu 60,6% în anul precedent);
- **indicele pensiei medii reale** față de anul precedent, calculat ca raport între indicele pensiei nominale pentru calculul pensiei reale și indicele prețurilor de consum a fost de 105,0%.

Evoluția indicelui pensiei nominale și a indicelui prețurilor de consum în perioada 2004-2015



Datele graficului (xls) vor putea fi accesate prin fișierul .rar atașat comunicatului pe homepage.

Raportul dintre numărul mediu de pensionari de asigurări sociale de stat și cel al salariaților prezintă variații semnificative în profil teritorial, de la numai 5 pensionari la 10 salariați în Municipiul București la 17 la 10 în județul Giurgiu.

Pensia medie de asigurări sociale de stat a variat cu discrepante semnificative în profil teritorial, ecartul dintre valoarea minimă și cea maximă depășind 400 de lei (711 lei în județul Giurgiu față de 1122 lei în Municipiul București).

Pensionarii de asigurări sociale dețin ponderea majoritară (99,9%) în numărul total de pensionari. Pensionarii de asigurări sociale de stat reprezintă 88,3% în totalul celor de asigurări sociale.

Pe categorii de pensii, numărul pensionarilor pentru limită de vârstă a fost preponderent (73,9%) în cadrul pensionarilor de asigurări sociale.

Pensionarii cuprinși în categoriile de pensii – anticipată și anticipată parțial- au reprezentat 2,1%.

Numărul mediu al pensionarilor și pensia medie lunară

	Numărul mediu - mii persoane -		Pensia medie - lei lunar -	
	2014	2015	2014	2015
TOTAL	5357	5306	846	892
<i>din care, după nivelul de pensionare:</i>				
Asigurări sociale	5352	5302	847	893
din care, de asigurări sociale de stat	4682	4683	845	886
<i>din care, asigurări sociale după categorii de pensii:</i>				
A) Limită de vârstă	3916	3920	958	1010
B) Pensie anticipată	19	23	1050	1077
C) Pensie anticipată parțial	96	86	638	632
D) Invaliditate	713	679	583	584
E) Urmaș	608	594	468	499

Datele tabelului (xls) vor putea fi accesate prin fișierul .rar atașat comunicatului pe homepage.

Numărul total al beneficiarilor prevederilor OUG nr.6/2009 privind instituirea pensiei sociale minim garantate (actual - indemnizație socială), în anul 2015, a fost de 608,2 mii persoane, din care:

- 478,2 mii persoane din sistemul asigurărilor sociale de stat, reprezentând 10,2% din totalul pensionarilor din această categorie;
- 130,0 mii persoane din rândul pensionarilor proveniți din fostul sistem pentru agricultori, reprezentând 28,0% din totalul acestora.

Informații suplimentare:

Pentru interpretarea corectă a indicatorilor, vă rugăm să consultați [Precizările Metodologice atașate comunicatului pe homepage](#).

Următorul comunicat de presă referitor la numărul de pensionari și pensia medie lunară apărea la data de 13 iunie 2016.

Arhiva comunicatelor de presă: <http://www.insse.ro/cms/ro/comunicate-de-presa-view>

Compartimentul de Comunicare

e-mail: birou presa@insse.ro

Tel: +4021 3181869