

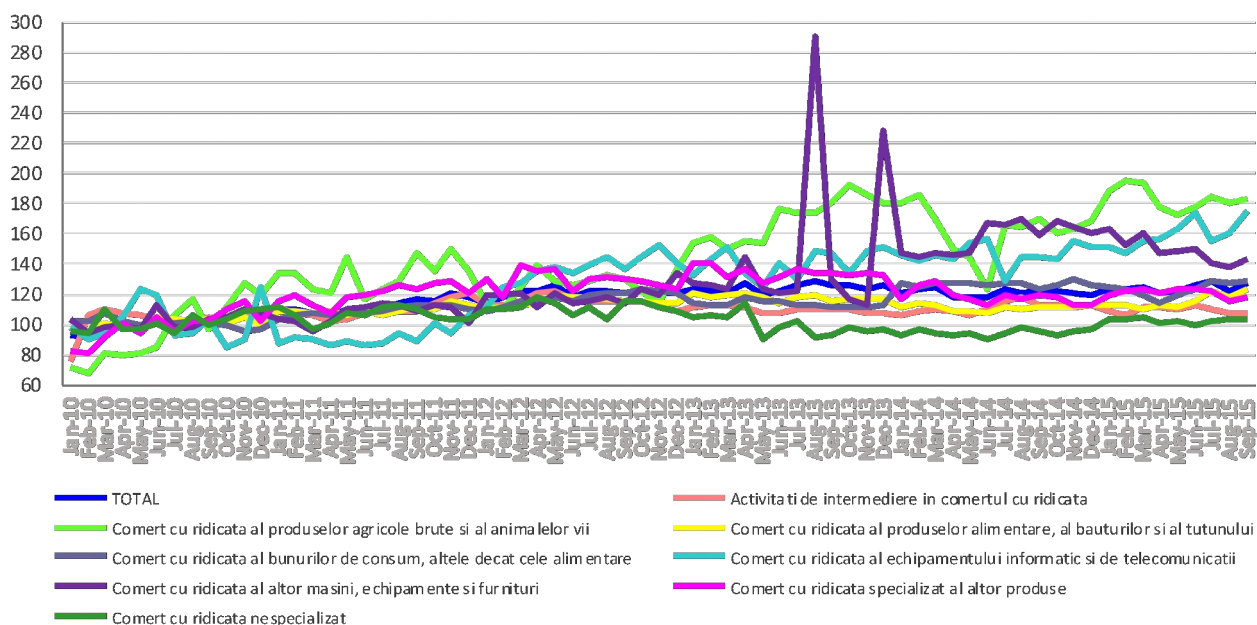
Domeniul: Comerț - servicii

CIFRA DE AFACERI DIN COMERȚUL CU RIDICATA A CRESCUT ÎN PERIOADA 1.I-30.IX.2015 CU 2,9%

- În luna septembrie 2015, **cifra de afaceri din comerțul cu ridicata (cu excepția comerțului cu autovehicule și motociclete)**, în termeni nominali, a crescut față de luna precedentă atât ca serie brută cu **7,6%** cât și ca serie ajustată în funcție de numărul de zile lucrătoare și de sezonaliitate cu **3,7%**.
- Față de luna corespunzătoare a anului precedent, **cifra de afaceri din comerțul cu ridicata (cu excepția comerțului cu autovehicule și motociclete)**, în termeni nominali, a crescut atât ca serie brută cu **4,5%** cât și ca serie ajustată în funcție de numărul de zile lucrătoare și de sezonaliitate cu **4,1%**.
- În perioada 1.I-30.IX.2015, **cifra de afaceri din comerțul cu ridicata (cu excepția comerțului cu autovehicule și motociclete)**, în termeni nominali, a crescut față de perioada 1.I-30.IX.2014, atât ca serie brută cu **2,9%** cât și ca serie ajustată în funcție de numărul de zile lucrătoare și de sezonaliitate cu **2,7%**.

Evoluția lunară a cifrei de afaceri în comerțul cu ridicata, conform CAEN Rev. 2
 (serie ajustată în funcție de număr zile lucrătoare și de sezonaliitate)
 - ianuarie 2010 - septembrie 2015 -

-2010=100 -



Datele graficului xls (IX.2014-IX.2015)

Indicii cifrei de afaceri din comerțul cu ridicata

		SEPTEMBRIE 2015 în % față de :		1.I-30.IX.2015/ 1.I-30.IX.2014 -%-
		AUGUST 2015	SEPTEMBRIE 2014	
TOTAL	B	107,6	104,5	102,9
	S	103,7	104,1	102,7
Activități de intermediere în comerțul cu ridicata	B	102,8	93,3	97,1
	S	99,4	95,0	99,1
Comerț cu ridicata al produselor agricole brute și al animalelor vii	B	118,1	105,7	114,9
	S	101,1	107,8	113,7
B Comerț cu ridicata al produselor alimentare, al	S	104,8	110,9	104,1
	B	106,0	104,9	97,5
	S	100,4	103,6	97,5
	B	130,8	124,3	113,5
S	1	121,0	110,2	
	B	112,5	89,6	92,7
	S	103,7	89,8	96,4
	B	107,9	97,3	101,2
	S	101,5	98,5	101,1
	B	111,3	112,0	111,4
	S	100,1	108,8	108,8

Notă: B= serie brută; S= serie ajustată în funcție de numărul de zile lucrătoare și de sezonabilitate

[Datele tabelului în format xls](#)

Septembrie 2015 comparativ cu august 2015

Cifra de afaceri din comerțul cu ridicata (cu excepția comerțului cu autovehicule și motociclete), serie brută, în luna septembrie 2015, comparativ cu luna precedentă, în termeni nominali, a crescut pe ansamblu cu 7,6%, ca urmare a creșterii comerțului cu ridicata al echipamentului informatic și de telecomunicații (+30,8%), comerțului cu ridicata al produselor agricole brute și al animalelor vii (+18,1%), comerțului cu ridicata al altor mașini, echipamente și furnituri (+12,5%), comerțului cu ridicata nespecializat (+11,3%), comerțului cu ridicata specializat al altor produse (+7,9%), comerțului cu ridicata al bunurilor de consum, altele decât cele alimentare (+6,0%), activităților de intermediere în comerțul cu ridicata (+2,8%) și a comerțului cu ridicata al produselor alimentare, al băuturilor și al tutunului (+0,4%).

Cifra de afaceri din comerțul cu ridicata (cu excepția comerțului cu autovehicule și motociclete), serie ajustată în funcție de numărul de zile lucrătoare și de sezonabilitate, în luna septembrie 2015, comparativ cu luna precedentă, în termeni nominali, a crescut pe ansamblu cu 3,7%, ca urmare a creșterii comerțului cu ridicata al echipamentului informatic și de telecomunicații (+8,6%), comerțului cu ridicata al produselor alimentare, al băuturilor și al tutunului (+4,8%), comerțului cu ridicata al altor mașini, echipamente și furnituri (+3,7%), comerțului cu ridicata specializat al altor produse (+1,5%), comerțului cu ridicata al produselor agricole brute și al animalelor vii (+1,1%), comerțului cu ridicata al bunurilor de consum, altele decât cele alimentare (+0,4%) și a comerțului cu ridicata nespecializat (+0,1%). Scăderi au înregistrat activitățile de intermediere în comerțul cu ridicata (-0,6%).

Septembrie 2015 comparativ cu septembrie 2014

Cifra de afaceri din comerțul cu ridicata (cu excepția comerțului cu autovehicule și motociclete), serie brută, în luna septembrie 2015, comparativ cu luna septembrie 2014, în termeni nominali, a înregistrat o creștere cu 4,5% ca urmare a creșterii comerțului cu ridicata al echipamentului informatic și de telecomunicații (+24,3%), comerțului cu ridicata al produselor alimentare, al băuturilor și al tutunului (+12,2%), comerțului cu ridicata nespecializat (+12,0%), comerțului cu ridicata al produselor agricole brute și al animalelor vii (+5,7%) și comerțului cu ridicata al bunurilor de consum, altele decât cele alimentare (+4,9%). Scăderi au înregistrat comerțul cu ridicata al altor mașini, echipamente și furnituri (-10,4%), activitățile de intermediere în comerțul cu ridicata (-6,7%) și comerțul cu ridicata specializat al altor produse (-2,7%).

Cifra de afaceri din comerțul cu ridicata (cu excepția comerțului cu autovehicule și motociclete), serie ajustată în funcție de numărul de zile lucrătoare și de sezonabilitate, în luna septembrie 2015, comparativ cu luna corespunzătoare, în termeni nominali, a crescut cu 4,1%, ca urmare a creșterii comerțului cu ridicata al echipamentului informatic și de telecomunicații (+21,0%), comerțului cu ridicata al produselor alimentare, al băuturilor și al tutunului (+10,9%), comerțului cu ridicata nespecializat (+8,8%), comerțului cu ridicata al produselor agricole brute și al animalelor vii (+7,8%) și comerțului cu ridicata al bunurilor de consum, altele decât cele alimentare (+3,6%). Scăderi au înregistrat comerțul cu ridicata al altor mașini, echipamente și furnituri (-10,2%), activitățile de intermediere în comerțul cu ridicata (-5,0%) și comerțul cu ridicata specializat al altor produse (-1,5%).

Perioada 1.I-30.IX.2015 comparativ cu perioada 1.I-30.IX.2014

Cifra de afaceri din comerțul cu ridicata (cu excepția comerțului cu autovehicule și motociclete), serie brută, în perioada 1.I-30.IX.2015 comparativ cu perioada 1.I-30.IX.2014, în termeni nominali, a înregistrat o creștere cu 2,9% datorită creșterii comerțului cu ridicata al produselor agricole brute și al animalelor vii (+14,9%), comerțului cu ridicata al echipamentului informatic și de telecomunicații (+13,5%), comerțului cu ridicata nespecializat (+11,4%), comerțului cu ridicata al produselor alimentare, al băuturilor și al tutunului (+4,4%) și comerțului cu ridicata specializat al altor produse (+1,2%). Scăderi au înregistrat comerțul cu ridicata al altor mașini, echipamente și furnituri (-7,3%), activitățile de intermediere în comerțul cu ridicata (-2,9%) și comerțul cu ridicata al bunurilor de consum, altele decât cele alimentare (-2,5%).

Cifra de afaceri din comerțul cu ridicata (cu excepția comerțului cu autovehicule și motociclete), serie ajustată în funcție de numărul de zile lucrătoare și de sezonabilitate, în perioada 1.I-30.IX.2015 comparativ cu perioada 1.I-30.IX.2014, în termeni nominali, a înregistrat o creștere cu 2,7% datorită creșterii comerțului cu ridicata al produselor agricole brute și al animalelor vii (+13,7%), comerțului cu ridicata al echipamentului informatic și de telecomunicații (+10,2%), comerțului cu ridicata nespecializat (+8,8%), comerțului cu ridicata al produselor alimentare, al băuturilor și al tutunului (+4,1%) și comerțului cu ridicata specializat al altor produse (+1,1%). Scăderi au înregistrat comerțul cu ridicata al altor mașini, echipamente și furnituri (-3,6%), comerțul cu ridicata al bunurilor de consum, altele decât cele alimentare (-2,5%) și activitățile de intermediere în comerțul cu ridicata (-0,9%).

Informații suplimentare:

Pentru interpretarea corectă a indicatorilor, vă rugăm să consultați Precizările [Metodologice atașate comunicatului pe homepage](#).

Informații suplimentare se pot obține din publicația statistică Buletin Statistic Lunar (termen de apariție 19 noiembrie 2015) și din baza de date TEMPO on line a INS (datele pentru luna septembrie 2015 vor fi disponibile în 14 noiembrie).

Următorul comunicat de presă va apărea vineri, 11 decembrie 2015.

Arhiva comunicatelor de presă: <http://www.insse.ro/cms/ro/content/comunicate-de-presa-arhiva>

Compartimentul de Comunicare

e-mail: birou presa@insse.ro

Tel: +4021 3181869