

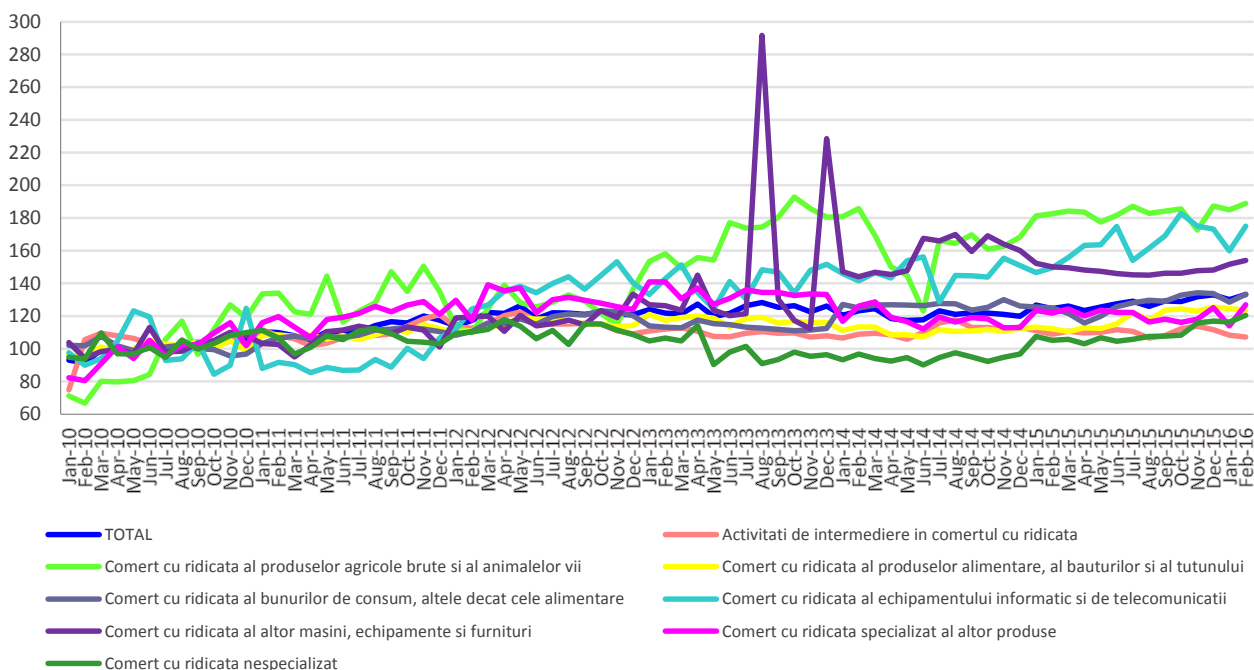
Domeniul: Comerț - servicii

## În luna februarie 2016, cifra de afaceri din comerțul cu ridicata a crescut față de luna februarie 2015 cu 8,7%

- În luna februarie 2016, **cifra de afaceri din comerțul cu ridicata (cu excepția comerțului cu autovehicule și motociclete)**, în termeni nominali, față de luna precedentă a crescut atât ca serie brută cu **15,9%** cât și ca serie ajustată în funcție de numărul de zile lucrătoare și de sezonitate cu **2,4%**.
- Față de luna corespunzătoare a anului precedent, **cifra de afaceri din comerțul cu ridicata (cu excepția comerțului cu autovehicule și motociclete)**, în termeni nominali, a crescut atât ca serie brută cu **8,7%** cât și ca serie ajustată în funcție de numărul de zile lucrătoare și de sezonitate cu **6,9%**.
- În perioada 1.I-29.II.2016, **cifra de afaceri din comerțul cu ridicata (cu excepția comerțului cu autovehicule și motociclete)**, în termeni nominali, a crescut față de perioada 1.I-28.II.2015 atât ca serie brută cât și ca serie ajustată în funcție de numărul de zile lucrătoare și de sezonitate cu **5,8%**, respectiv cu **4,7%**.

**Evoluția lunară a cifrei de afaceri în comerțul cu ridicata, conform CAEN Rev. 2**  
**(serie ajustată în funcție de număr zile lucrătoare și de sezonitate)**  
 - ianuarie 2010 - februarie 2016 -

-2010=100 -



[Datele graficului xls \(II.2015-II.2016\)](#)

## Indicii cifrei de afaceri din comerțul cu ridicata

		FEBRUARIE 2016 în % față de :		1.I-29.II.2016/ 1.I-28.II.2015
		IANUARIE 2016	FEBRUARIE 2015	-%-
<b>TOTAL</b>	<b>B</b>	<b>115,9</b>	<b>108,7</b>	<b>105,8</b>
	<b>S</b>	<b>102,4</b>	<b>106,9</b>	<b>104,7</b>
Activități de intermediere în comerțul cu ridicata	B	102,9	102,2	100,2
	S	98,9	98,4	97,9
Comerț cu ridicata al produselor agricole brute și al animalelor vii	B	122,5	95,5	97,0
	S	102,1	103,4	102,8
Comerț cu ridicata al produselor alimentare, al băuturilor și al tutunului	B	103,4	112,4	112,9
	S	99,2	110,2	110,0
Comerț cu ridicata al bunurilor de consum, altele decât cele alimentare	B	113,0	108,3	105,1
	S	103,9	106,8	104,5
Comerț cu ridicata al echipamentului informatic și de telecomunicații	B	109,9	114,4	110,8
	S	109,4	117,0	113,1
Comerț cu ridicata al altor mașini, echipamente și furnituri	B	126,2	147,6	125,2
	S	101,7	102,7	101,1
Comerț cu ridicata specializat al altor produse	B	140,2	103,7	97,9
	S	111,3	104,1	98,1
Comerț cu ridicata nespecializat	B	118,5	117,4	113,0
	S	103,5	114,5	111,3

Notă: B= serie brută; S= serie ajustată în funcție de numărul de zile lucrătoare și de sezonabilitate

[Datele tabelului în format xls](#)

### Februarie 2016 comparativ cu ianuarie 2016

**Cifra de afaceri din comerțul cu ridicata (cu excepția comerțului cu autovehicule și motocicletele)**, serie brută, în luna februarie 2016, comparativ cu luna precedentă, în termeni nominali, a crescut pe ansamblu cu 15,9%, ca urmare a creșterii comerțului cu ridicata specializat al altor produse (+40,2%), comerțului cu ridicata al altor mașini, echipamente și furnituri (+26,2%), comerțului cu ridicata al produselor agricole brute și al animalelor vii (+22,5%), comerțului cu ridicata nespecializat (+18,5%), comerțului cu ridicata al bunurilor de consum, altele decât cele alimentare (+13,0%), comerțului cu ridicata al echipamentului informatic și de telecomunicații (+9,9%), comerțului cu ridicata al produselor alimentare, al băuturilor și al tutunului (+3,4%) și activităților de intermediere în comerțul cu ridicata (+2,9%).

**Cifra de afaceri din comerțul cu ridicata (cu excepția comerțului cu autovehicule și motocicletele)**, serie ajustată în funcție de numărul de zile lucrătoare și de sezonabilitate, în luna februarie 2016, comparativ cu luna precedentă, în termeni nominali, a crescut pe ansamblu cu 2,4%, ca urmare a creșterii comerțului cu ridicata specializat al altor produse (+11,3%), comerțului cu ridicata al echipamentului informatic și de telecomunicații (+9,4%), comerțului cu ridicata al bunurilor de consum, altele decât cele alimentare (+3,9%), comerțului cu ridicata nespecializat (+3,5%), comerțului cu ridicata al produselor agricole brute și al animalelor vii (+2,1%) și comerțului cu ridicata al altor mașini, echipamente și furnituri (+1,7%). Scăderi au înregistrat activitățile de intermediere în comerțul cu ridicata (-1,1%) și comerțul cu ridicata al produselor alimentare, al băuturilor și al tutunului (-0,8%).

## Februarie 2016 comparativ cu februarie 2015

**Cifra de afaceri din comerțul cu ridicata (cu excepția comerțului cu autovehicule și motociclete)**, serie brută, în luna februarie 2016, comparativ cu luna februarie 2015, în termeni nominali, a înregistrat o creștere cu 8,7% ca urmare a creșterii comerțului cu ridicata al altor mașini, echipamente și furnituri (+47,6%), comerțului cu ridicata nespecializat (+17,4%), comerțului cu ridicata al echipamentului informatic și de telecomunicații (+14,4%), comerțului cu ridicata al produselor alimentare, al băuturilor și al tutunului (+12,4%), comerțului cu ridicata al bunurilor de consum, altele decât cele alimentare (+8,3%), comerțului cu ridicata specializat al altor produse (+3,7%) și activităților de intermediere în comerțul cu ridicata (+2,2%). Comerțul cu ridicata al produselor agricole brute și al animalelor vii a scăzut cu 4,5%.

**Cifra de afaceri din comerțul cu ridicata (cu excepția comerțului cu autovehicule și motociclete)**, serie ajustată în funcție de numărul de zile lucrătoare și de sezonabilitate, în luna februarie 2016, comparativ cu luna februarie 2015, în termeni nominali, a crescut cu 6,9%, ca urmare a creșterii comerțului cu ridicata al echipamentului informatic și de telecomunicații (+17,0%), comerțului cu ridicata nespecializat (+14,5%), comerțului cu ridicata al produselor alimentare, al băuturilor și al tutunului (+10,2%), comerțului cu ridicata al bunurilor de consum, altele decât cele alimentare (+6,8%), comerțului cu ridicata specializat al altor produse (+4,1%), comerțului cu ridicata al produselor agricole brute și al animalelor vii (+3,4%) și comerțului cu ridicata al altor mașini, echipamente și furnituri (+2,7%). Scăderi s-au înregistrat la activitățile de intermediere în comerțul cu ridicata (-1,6%).

### **Perioada 1.I-29.II.2016 comparativ cu perioada 1.I-28.II.2015**

**Cifra de afaceri din comerțul cu ridicata (cu excepția comerțului cu autovehicule și motociclete)**, serie brută, în perioada 1.I-29.II.2016 comparativ cu perioada 1.I-28.II.2015, în termeni nominali, a înregistrat o creștere cu 5,8% datorită creșterii comerțului cu ridicata al altor mașini, echipamente și furnituri (+25,2%), comerțului cu ridicata nespecializat (+13,0%), comerțului cu ridicata al produselor alimentare, al băuturilor și al tutunului (+12,9%), comerțului cu ridicata al echipamentului informatic și de telecomunicații (+10,8%), comerțului cu ridicata al bunurilor de consum, altele decât cele alimentare (+5,1%) și activităților de intermediere în comerțul cu ridicata (+0,2%). Scăderi au înregistrat comerțul cu ridicata al produselor agricole brute și al animalelor vii (-3,0%) și comerțul cu ridicata specializat al altor produse (-2,1%).

**Cifra de afaceri din comerțul cu ridicata (cu excepția comerțului cu autovehicule și motociclete)**, serie ajustată în funcție de numărul de zile lucrătoare și de sezonabilitate, în perioada 1.I-29.II.2016 comparativ cu perioada 1.I-28.II.2015, în termeni nominali, a înregistrat o creștere cu 4,7% datorită creșterii comerțului cu ridicata al echipamentului informatic și de telecomunicații (+13,1%), comerțului cu ridicata nespecializat (+11,3%), comerțului cu ridicata al produselor alimentare, al băuturilor și al tutunului (+10,0%), comerțului cu ridicata al bunurilor de consum, altele decât cele alimentare (+4,5%), comerțului cu ridicata al produselor agricole brute și al animalelor vii (+2,8%) și comerțului cu ridicata al altor mașini, echipamente și furnituri (+1,1%). Scăderi au înregistrat activitățile de intermediere în comerțul cu ridicata (-2,1%) și comerțul cu ridicata specializat al altor produse (-1,9%).

### **Informații suplimentare:**

Pentru interpretarea corectă a indicatorilor, vă rugăm să consultați Precizările [Metodologice atașate comunicatului pe homepage](#).

Informații suplimentare se pot obține din publicația statistică Buletin Statistic Lunar (termen de apariție 26 aprilie 2016) și din baza de date TEMPO on line a INS (datele pentru luna februarie 2016 vor fi disponibile în 15 aprilie 2016).

Următorul comunicat de presă va apărea luni, 16 mai 2016.

Arhiva comunicatelor de presă: <http://www.insse.ro/cms/ro/comunicate-de-presa-view>

### **Direcția de Comunicare**

e-mail: [birou presa@insse.ro](mailto:birou presa@insse.ro)

Tel: +4021 3181869